

새로운 경기

공정한 세상



문화체육관광위원회
2021. 2. 18.(목)

2021년 주요업무보고

한국도자재단



토야 TOYA



한국도자재단
KOREA CERAMIC FOUNDATION

목 차

I.	일반현황	3
II.	2020년 주요성과	11
III.	2021년 경영목표	15
IV.	2021년 주요사업 추진계획	19
V.	참고	33

I . 일반현황

1. 재단설립 및 주요사업

2. 조 직

3. 인 력

4. 예 산

5. 부서별 주요기능

6. 주요시설

7. 2021년 미술관 · 박물관 전시운영 계획



설립목적

한국 도자문화 발전을 선도하고 세계도자문화의 중심축을 경기도로 모으는데 기여하며, 도자문화의 생활화를 통하여 국민생활환경 개선과 지역경제 발전의 기틀을 마련함을 목적으로 함

설립근거

민법(제32조), 문화체육관광부 및 문화재청 소관 비영리법인의 설립 및 감독에 관한 규칙(제4조), 한국도자재단 운영 및 지원조례

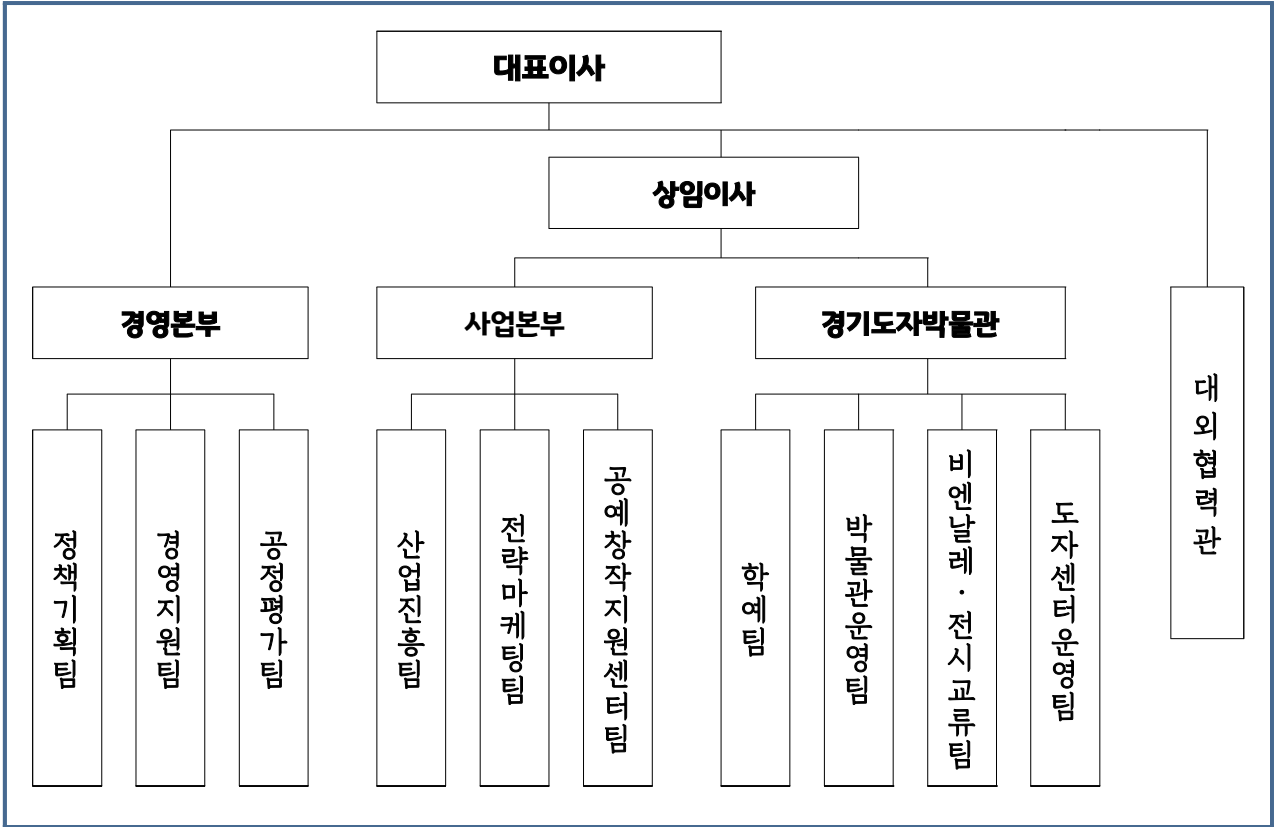
설립일자

1999. 3. 9.

주요사업 (한국도자재단 정관 제4조 사업)

- ▲ 경기세계도자비엔날레 등 문화행사 개최
- ▲ 도자미술관 운영 및 도예인 창작환경 조성
- ▲ 3개시 특화 도자테마파크 운영을 통한 도자관광 활성화
- ▲ 도자문화의 생활화를 위한 공공문화사업
- ▲ 도자산업 활성화를 위한 도예인 경쟁력 강화지원

2 조 직 (2본부 1관 10팀)



3 인 력

일반직 : 정원 68명 / 현원 61명 ※1.31. 기준

부 서	계	임 원			일 반 직						기 능 직
		소계	대표이사	상임이사	소계	수석	책임	선임	주임	사원	
정 원	68	2	1	1	61	3	10	20	28	5	
현 원	61	2	1	1	54	3	8	20	18	5	

무기계약직 : 정원 41명 / 현원 37명 ※1.31. 기준

부 서	소계	판매직	소장품관리원	사무보조원	비서직	시 설 직			교육강사	조리원	매표원	전시직	운전원	방호원	미화원
						토목조경	전기통신	가스기계							
정 원	41	6	2	1	1	1	2	1	4	2	1	8	1	6	5
현 원	37	6	2	1	1	1	1	1	4	2	1	7	1	5	4

세입예산 : 15,681백만원

(단위 : 천원)

구분		2021년 예산	2020년 예산	증감	
계[A] = [B]+[C]		15,681,540	16,470,681	△789,141	
세입 예산 [A]	의존 수입 [B]	10,681,000	9,202,000	1,479,000	
	출연금	소계	7,460,000	7,241,650	218,350
		경상비	821,000	1,677,150	△856,150
		사업비	2,400,000	283,200	2,116,800
	비엔날레	소계	5,000,540	7,268,681	△2,268,141
		수탁	1,100,000	3,200,000	△2,100,000
		공기관대행	920,000	1,793,053	△873,053
	자체 수입 [C]	1,518,540	918,204	600,336	
	사업수입	1,462,000	1,357,424	104,576	
	사업 외 수입				

 세출예산 : 15,681백만원

(단위 : 천원)

구분		2021년 예산	2020년 예산	증감	
계[A]=[B]+[C]+[D]+[E]+[F]		15,681,540	16,470,681	△789,141	
출연금 예산 계[a]=[b]+[c]		10,681,000	9,202,000	1,479,000	
출연금 예산 [B]	재단 운영 [b]	7,460,000	7,241,650	218,350	
	인건비	5,840,000	5,643,313	196,687	
		운영비	1,620,000	1,598,337	21,663
	정책 사업 관리 [c]	소계	3,221,000	1,960,350	1,260,650
		경쟁력 강화지원	41,000	140,000	△99,000
		일자리 창출지원	20,000	180,000	△160,000
		마케팅 지원	630,000	400,000	230,000
		전시운영	30,000	897,150	△897,150
		교육체험	100,000	60,000	40,000
		경기세계도자비엔날레 개최	2,400,000	283,200	2,116,800
자체예산 계	3,850,540	3,966,662	△116,122		
재단 운영 [b]	운영비	0	120,124	△120,124	
자체 예산 [C]	정책 사업 관리 [c]	경쟁력 강화지원	392,230	815,610	△423,380
		일자리 창출 지원	20,000	220,650	△200,650
		마케팅 지원	378,480	244,389	134,091
		전시운영	1,273,790	345,452	928,338
		교육체험	200,000	117,827	82,173
		문화재발굴조사	634,000	1,029,530	△395,530
		영업시설운영	90,000	73,700	16,300
		시설관리 및 운영	686,560	836,000	△149,440
		재단홍보	175,480	163,380	12,100
공기관대행[D]	공기관 대행	1,100,000	3,200,000	△2,100,000	
예비비[E]	예비비	50,000	100,000	△50,000	
기타반환금[F]	사업비 반환금	0	2,019	△2,019	

본 부	팀	주 요 업 무
경영본부	정책기획팀	①정책기획 및 조율 ②인사 ③예산 ④이사회 ⑤의회 ⑥홍보 ⑦교육 ⑧노무관리
	경영지원팀	①재무회계 ②계약사무 ③복지후생 ④자산관리 ⑤정보보안 ⑥도자정보센터
	공정평가팀	①경영평가(총괄) ②직원평가 ③사업성과관리 ④법무 및 규정관리 ⑤감사 ⑥고객만족경영 ⑦윤리경영 ⑧사회적 책임경영
사업본부	산업진흥팀	①도자비엔날레 행사개최 ②전통문화 계승발전 사업 ③유관기관 연계 도자교육 ④시험분석지원 ⑤경기도자페어 ⑥도예가등록제
	전략마케팅팀	①국내·외 도자판로개척 마케팅 ②온라인 도자비즈니스 플랫폼 ③도자산업 혁신화사업
	공예창작지원센터	①공예창작지원센터 운영 ②테이블웨어 페스티벌 ③도자경쟁력강화 사업 ④공방운영/전문강사 육성 ⑤청년도예공방사업 ⑥도자 판매장 운영
경기도자 박물관	학예팀	①경기도자박물관 전시기획운영 ②문화재 발굴조사 및 유물 관리 ③도자문화유산 복원정비 ④도자체험프로그램 운영 ⑤소장품 및 국가귀속유물관리 ⑥분원백자자료관 전시운영
	박물관운영팀	①곤지암도자공원 시설운영 관리 및 자원개발 ②경기도자박물관, 분원백자관 시설운영관리 ③영업·편의시설 관리운영
	비엔날레· 전시교류팀	①경기세계도자비엔날레 사업 ②국제교류 및 네트워크관리 ③경기도자미술관 전시운영 ④경기생활도자미술관 전시운영 ⑤소장품관리 및 온라인 플랫폼 운영
	도자센터운영팀	①2개 지역(이천, 여주)시설 운영관리 및 자원개발 ②이천·여주 전시관 시설운영관리 ③이천·여주영업시설 편의시설 관리운영

6

주요시설

세계적인 도자예술 전사·체험·교류 **이천세라피아**

- **경기도자미술관**(구 세계도자센터)
 - 세계현대 조형도자 전문전시
- **도자지원센터**
 - 도자전문도서관, 세미나실
- **토야교육센터**(토락교실)
 - 상설체험, 지역연계프로그램
- **전통장작가마**
 - 전통가마 소성지원



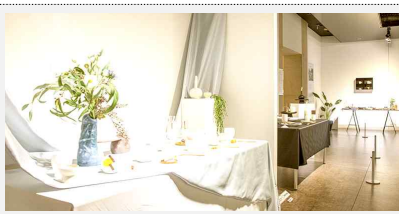
자연과 전통이 공존하는 도자특화테마정원 **곤지암도자공원**

- **경기도자박물관**
 - 고려~조선시대 도자유물 전시
- **전통공예원**
 - 신진작가 입주·육성 지원
- **클레이플레이 체험교실**
 - 상설체험, 외부기관 협력사업
- **도자특화테마정원**



생활문화 트렌드를 선도하는 도자공예클러스터 **여주도자세상**

- **경기공예창작지원센터**
 - 공예분야 융복합 창작공간
- **경기생활도자미술관**(구 세계생활도서관)
 - 생활도자 전문전시
- **도자세상 쇼핑몰**(국내 최대)
 - 리빙숍 / 아트숍 / 갤러리숍
- **도자특화테마정원**
 - 문화 이벤트 공간



구분	전시명(기간)	내용
경기 도자 미술관	Clay ground (‘21. 3월 ~ 8월)	흙의 공예적 특성을 보여주는 작품전시(교육 · 체험)
	현대도자 (‘21. 9. 10. ~ 12. 31.)	국내외 현대도자의 역사와 시대적 흐름을 보여주는 전시
	KICB2021 국제공모전 (‘21. 9. 10. ~ 11. 28.)	국제공모전 선정작 전시
	강무창 도예전 (‘21. 2. 17. ~ 3. 8.)	협회초청교류전시
	이홍진 작가전 (‘21. 3. 12. ~ 3. 28.)	
	환경도예가회 특별전 (‘21. 3. 31. ~ 4. 1.)	
	네덜란드 국가초청전 (‘21. 9. 10. ~ 11. 28.)	한국-네덜란드 수교 60주년을 기념, 네덜란드 도자 예술의 역사와 동시대 현대도자예술을 조명
영원한 여행자, 옹(甕) (‘20. 9. 22. ~ ‘21. 4. 30.)	근현대사회에서 유랑자로서 살아온 옹기장들의 삶을 조망	
경기 생활 도자 미술관	클래식에 대하여 (‘21. 3. 19. ~ 12. 31.)	고전적인 명작의 모습을 기(器)작품 중점으로 살펴봄 현재, 미래의 도자를 가늠해보는 재단 소장품전
	한국생활도자100인전 <마에스트로, 뿌리를 만나다> (‘21. 4. 9. ~ 7. 18.)	한국현대도예 1-2세대 생활도자 중진작가 기획초청전
	아티스트프리마켓(그룹전) (‘21. 3. 19. ~ 4. 11.)	대관전
	오름 고희석(개인전) (‘21. 4. 22. ~ 5. 12.)	
	안병진(개인전) (‘21. 5. 20. ~ 6. 13.)	
	茶裕(다유) - 차를 즐기는 도예가들의 10년만의 외출 (‘21. 6. 25. ~ 7. 18.)	
경기 도자 박물관	陶畵 - 도자기 화폭에 남겨진 회화 (‘21. 4월 ~ 8월)	조선시대 도자기 문양에 담긴 회화성 및 현대도예 작품에 남겨진 회화작가의 필적을 조명하는 전시
	도자 르네상스, 영·정조시대 조선왕실의 백자 (‘21. 9월 ~ ‘22. 2월)	궁궐 및 분원 출토품, 도자정책과 왕실문화를 통해 본 문예부흥기의 조선시대 왕실백자 조명
	다향다색茶香多色 : 차문화 속 청자 이야기 (‘20. 12. 4. ~ ‘21. 3. 28.)	한국 청자문화에 밑거름이 된 ‘차’ 문화와 함께 다양한 고려시대 생활도자를 전시
	도자기로 보는 우리 역사 (‘21. 1. 1. ~ 12. 31.)	고려~조선시대 도자기의 발전과정을 보여주는 전시
	도자문화실 (‘21. 1. 1. ~ 12. 31.)	도자유물 · 작품 이해도 제고를 위한 도자관련 정보를 제공하는 전시

II . 2020년 주요성과

1. ‘도자문화뉴딜’ 프로젝트 추진, 코로나19 위기극복 지원
2. 오프라인에서 온라인까지 ‘도자문화산업 경쟁력 강화’
3. 변화하는 도자시장 환경 대응 혁신 기반 구축
4. 도예계 및 지역과의 협력소통

II. 2020년 주요성과

① ‘도자문화뉴딜’ 프로젝트 추진, 코로나19 위기극복 지원

- 코로나19 도예인 경영난 해소, ‘도예인 상생 특례보증’ 지원
 - 경기신보연계 특례보증 대출지원 운영으로 신속한 위기 대응체계 마련
 - 도예인대상 259건, 30억원 대출지원(1인 대출한도 2천만원 이내)
- 도예인 일자리 창출, 공예온라인 교육 콘텐츠 개발 지원
 - 도자, 유리, 목공, 금속 등 공예분야 온라인 교육 콘텐츠 개발지원으로 112명 강사비 지원 및 도민대상 교육 콘텐츠 제공
- 고통분담 및 지역경제 활성화, 재단 위탁시설 임대료 감면
 - 판매장 및 체험장, 매점 등 3개소 / 24,094천원 감면지원

② 오프라인에서 온라인까지 ‘도자문화산업 경쟁력 강화’

- 도자판로 확장을 위한 ‘2020 경기도자 온라인 페어’ 개최
 - ‘1300°C 온(溫)택트’라는 주제로 최초 온라인 방식으로 전환
 - 네이버쇼핑 리빙윈도 통해 매출 11억 원, 스토어방문수 67만건 달성
 - 지속가능한 도자유통 채널, 국내 최대 온라인 플랫폼 네이버 내 ‘도자기 거리’ 상시 운영
- 접근성 강화를 위한 ‘비대면 도자문화 콘텐츠’ 개발·운영
 - 박물관·미술관 기획·상설전 등 온라인 전시 운영
 - 소장품 및 전시실 3D스캔 및 VR전시
 - 도자로 보는 인문학* 등 온라인 라이브 강좌 개설·운영 *참여인원 2,921명
 - 비대면 도자 교육·체험 키트 개발 운영
 - 찾아가는 도자체험 키트개발 외 3건 / 24개 기관 / 참여자 2,837명

③ 변화하는 도자시장 환경 대응 혁신 기반 구축

- 우리도자 브랜드화 및 판로확대를 위한 플랫폼 구축
 - 온라인 도자 비즈니스 플랫폼 구축(www.k-ceramic.com)
 - 한국 도자기 대표 브랜드 ‘K-도자기(Ceramic)’ 개발 및 상표출원
 - 국내외 도자 판매를 위한 e-카탈로그 제작

○ 한국도자 해외 진출을 위한 기반 구축

- 해외 도자관련 바이어 DB 구축(24개국, 11,216업체)
- 해외 관심바이어 발굴용(영어권, 중국어권, 베트남권) 'e-카탈로그'제작
- 해외 수출지원 에이전시 사업자 선정(베트남 GUE VINA)
- 경기비즈니스센터 베트남(하노이) 상설 수출상품홍보관 조성(open '21.1.16)

④ 도예계 및 지역과의 협력소통

○ 도자문화 산업 및 지역 상생발전 방안 도출을 위한 협의체 운영

- 지역 관계자, 전문가 구성 상생발전 협의회 3회 실시
- (의견반영) 코로나19 위기 대응방안, 페어 참가자 지원방안 등

○ 문화관광 경쟁력 강화를 위한 관광 자원화 추진

- 이천도자예술마을 활성화 컨설팅 용역
 - 현황 및 국내외 사례분석, 활성화방향 및 슬로건 설정, 세부 추진계획 수립
- 곤지암도자공원 테마정원 조성 및 환경개선
 - 박물관 광장 및 공원진입환경 개선, 장애 없는 작품 탐방로 및 산책코스 조성
 - 휴식 및 힐링 시설, 도자꽃길 조성, 이벤트공간 마련 등 환경 개선

○ 공공기관으로서 사회적 가치 실현

- 코로나19 극복위한 희망장학금 전달(도내 학생 18명, 540만원)
- 집중호우 피해지역 수해복구 봉사활동 추진(이천시 장호원)
- 지역 전통시장 연계 호우피해주민 기부물품 전달(이천시 읍면)

III. 경영목표

(비전) 도자산업을 선도하는 협력 플랫폼 구축

III. 2021년 경영목표

미션

도자문화의 생활화

도자공예의 세계화

도자산업의 혁신화

비전

도자문화산업을 선도하는 협력 플랫폼 구축

경영목표

도예인
성장 지원

도자거버넌스
협업강화

도자인프라
활용성과 증대

경영상태 및
경영역량 강화

추진방향 1 도자산업 성장동력 마련을 위한 기반구축

주요사업

- 경기도자 온라인 페어 개최
- 경기도자 해외 수출지원 및 판로개척
- 도자 온라인 비즈니스 플랫폼 운영 활성화
- 기관 연계협력을 통한 도자판로 확대

추진방향 2 도자문화 확산을 위한 인프라 활용 강화

주요사업

- 제11회 경기세계도자비엔날레 개최
- 찾아가는 도자문화 아카데미
- 미술관 기능 및 콘텐츠 고도화
- 비대면 도자 교육체험 콘텐츠 강화

추진방향 3 협력과 소통을 통한 지원 플랫폼 구축

주요사업

- 경기공예창작지원센터 운영
- 도예인 경쟁력 강화 지원
- 도자디자인 보호사업
- 도예단체 행사지원

추진방향 4 전통도자문화 보존 및 계승지원

주요사업

- 도자문화재 발굴조사 용역수탁 추진
- 광주 조선백자요지 위·수탁 사업
- 전통가마 계승발전 지원

IV. 2021년 주요사업 추진계획

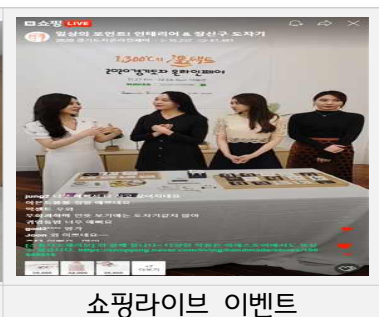
1. 도자산업 성장동력 마련을 위한 기반구축
2. 도자문화 확산을 위한 인프라 활용 강화
3. 협력과 소통을 통한 지원 플랫폼 구축
4. 전통도자문화 보존 및 계승지원

IV. 2021년 주요 사업 추진계획

1 도자산업 성장동력 마련을 위한 기반구축

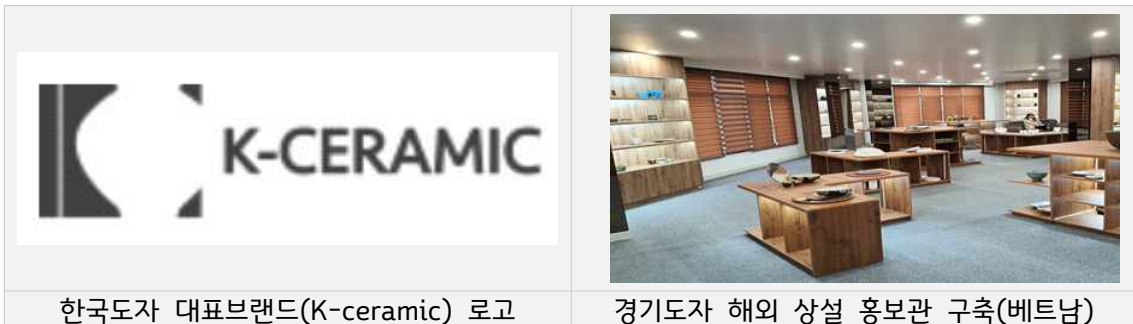
① 2021 경기도자 온라인 페어 개최[450백만원] 공기관대행

- (추진배경) 코로나19 장기화에 따른 시장 불확실성에 대응하고, 집객 도자판매 행사의 중단·축소 등으로 인한 도예인 경영난 해소를 위해 온라인 도자 판로 확대필요
- ('21년 계획) 새로운 시장 동향을 반영한 전략 상품군 발굴 및 기 구축된 온라인 스토어 활성화 지원으로 홍보거점 마련 및 마케팅 강화 추진
 - ※ 3개시(여주,이천,광주) 공동개최로 온라인 판매채널 구축 및 도예인 판로지원
 - (스토어 운영기간) '21. 1월 ~ 12월 ※ 행사기간 9. 3. ~ 9. 12.
 - (지원대상) 기 구축된 온라인 스토어 및 신규 참가자
 - (사업내용) 온라인 스토어 추가 개설 및 판매 활성화 프로모션 추진
 - 신규 참가자 모집 및 온라인 스토어 개설 : 50개 내외
 - 기 구축(20년 참가자)된 온라인 스토어 활성화 지원 : 123개 요장
 - 경기도자 온라인 페어 개최를 통한 판매 활성화 프로모션 추진
 - ※ 플랫폼 연계 판촉 프로모션, 소비자 밀착형 홍보이벤트, 바이어 초청 상담회 등
- (개선사항) 온라인 스토어 운영 및 판매 활성화 등을 통한 온라인 시장 안착
 - 목표 : 연간매출 20억, 연간 스토어 방문객 100만명
 - 참가자 대상 e-비즈니스 관련 실무 교육 및 판매 활성화 프로모션 확대 지원
- ('20년 성과) 온라인영역 확장을 통한 지속가능한 도자유통 채널 구축
 - 네이버 스마트 스토어 '도자기거리' 구축 및 123개 도예업체 참여
 - 매출누계 : 1,130백만원(온라인매출 699백만원, 사후매출 430백만원)
 - 온라인스토어방문인원 : 679,408명
 - 바이어 초청상담회 운영(상담규모 655백만원, 도예업체 24개사 55회 매칭)



② 경기도자 해외 수출지원 및 판로개척[360백만원]

- (추진배경) 코로나19로 위축된 도자산업 시장 회복 및 세계 도자시장 판매 점유율 확보 필요
 - 해외시장 판로개척을 위한 바이어 연결 및 후속판매 등 수출지원 필요
- ('21년 계획) 수출채널 발굴 및 바이어 연계 등 실질적 수출 지원
 - (사업기간) '21. 1월 ~ 12월
 - (지원대상) 경기도 도예인
 - (사업내용) 해외 상설 홍보관 구축·운영, 바이어 매칭 수출 지원 등
 - 베트남, 중국, 호주 등 해외 상설 홍보관 구축·운영
 - 한국도자 대표브랜드(K-ceramic) 활용 우리 도자기 브랜딩화
 - 구매력 있는 해외 바이어 발굴 매칭을 통한 실질적인 매출 가시화
 - 마케팅 툴(e-카탈로그, 현지 사업자(Agency) 등) 활성화를 통한 수출지원
- (개선사항) 해외 수출을 위한 실질적인 지원 확대
 - 통·번역, 통관 멘토링, 운송적하보험 등 징검다리 수출지원 플랫폼 운영
 - 해외 현지 사업자(Agency) 선정 수출 유통 채널 발굴·운영 활성화
 - 해외 전용 온라인 비즈니스 플랫폼 구축·운영을 통한 유통지원



③ 도자 온라인 비즈니스 플랫폼 운영 활성화[270백만원]

- (추진배경) e-비즈니스 시장 환경 대응 국내 도자산업 경쟁력 강화 필요
 - 국내 도자산업을 대표하는 온라인 플랫폼 부재
 - 온라인 유통시장 관련 국내 도예인의 취약점 지원 및 경쟁력 강화
- ('21년 계획) 온라인 비즈니스 플랫폼 활성화 및 국내 시장 안착
 - (사업기간) '21. 1월 ~ 12월
 - (지원대상) 경기도 도예인
 - (장 소) www.k-ceramic.com

- (사업내용) 온라인 비즈니스 플랫폼 활성화 추진
 - 온라인 쇼핑몰 및 도예인 커뮤니티 운영 안정화 및 활성화
 - 온라인 광고, 외부 플랫폼 연계, 라이브 방송 등 홍보마케팅 집중
- (개선사항) 플랫폼 유입률 증대 및 이용 활성화를 위한 지원 확대
 - 대형 쇼핑몰, 포털, 공공기관 등 외부 플랫폼 연계 유입률 증대
 - 원료, 장비, 제조 등 도자산업 관련 정보포털 기능 확장
 - 소피, 아마존, 알리바바 등 해외 온라인 상거래 사이트 연계 입점 지원
- ('20년 성과)
 - 도자 비즈니스 플랫폼(다국어) 구축 완료(쇼핑+정보+경매+커뮤니티)



④ 기관 연계 협력을 통한 도자판로 확대

- (추진배경) 도자문화 확산 및 판로 확대를 위한 관련 기관들의 상생 협력 필요
- ('21년 계획) 기관 연계 도자마케팅 및 협력사업 추진
 - (사업기간) '21. 2월 ~ 12월
 - (사업내용) 도자상품 판촉 및 계기성 행사 참가 판매 확대 추진
 - 온라인 카탈로그(아름다운 우리도자 'e-카탈로그') 활용 시군 및 공공기관 연계 마케팅
 - 시군 및 공공기관 주최 행사 참가 판매 행사 추진
- ('20년 성과) 기관 연계 도자판로확대를 위한 공문시행 및 e-카탈로그를 활용한 홍보 및 영업 추진을 통해 도내 10개 요장 생산유발
 - 청와대, 경기아트센터, dmz국제영화제 추진위, 경기도 주식회사, 클라우드 펀딩 등



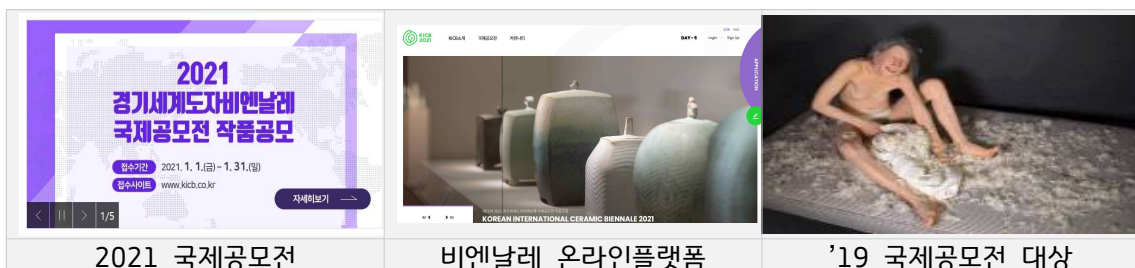
2 도자문화 확산을 위한 인프라 활용 강화

① 제11회 경기세계도자비엔날레 개최 [2,400백만원]

- (추진배경) 지난 20년간 개최된 비엔날레의 차별화 및 비대면 환경 변화에 따른 대응 전략을 통해 도민과 함께하는 비엔날레 행사 개최
- ('21년 계획) 2021 제11회 경기세계도자비엔날레의 성공적 개최
 - (행사기간) '21. 9. 3. ~ 9. 12. ※ 전시기간 9. 3. ~ 11. 30.
 - (행사주제) 다시 쓰다: RE(start)
 - (행사장소) 이천/광주/여주 행사장
 - (행사구성) : 국제공모전, 온라인플랫폼, 전시학술, 부대행사 등

전시학술분야	① 온라인플랫폼 ② 국제공모전 ③ 국가초청전 ④ 국제공모전 대상 작가 특별초청전
부대행사	① 비엔날레 개막식 ② 공연이벤트 및 문화행사 ③ 마켓 ④ 홍보이벤트 ⑤ 도예인 참여교류 이벤트
행사운영 및 관리	① 행사장 관람편익 ② 행사평가용역 ③ 비엔날레 자문단 운영

- (개선사항) 코로나19 환경변화 맞춤형 행사 추진
 - 비엔날레 온라인플랫폼 강화를 통해 비엔날레 행사 영역을 온라인으로 확장
 - 코로나19로 위축된 국내 문화 향유 기회 확대 및 활성화를 위해 국내 도예인 및 도민을 대상으로 하는 참여프로그램 강화
 - AR, VR 등 실감형 콘텐츠 개발을 통해 도자문화에 대한 고정관념 탈피 및 대중적 관심도 증대
- (추진현황)
 - 2021 국제공모전 온라인 접수 : '21. 1. 1. ~ 1. 31.
 - 비엔날레 자문위원회 운영 : '20. 7월 ~ '20. 10월 (* 4회운영)
 - 비엔날레 행사사업단 구성 : '20. 12월 (* 행사총괄, 전시학술, 부대행사, 관람편익, 홍보 등)



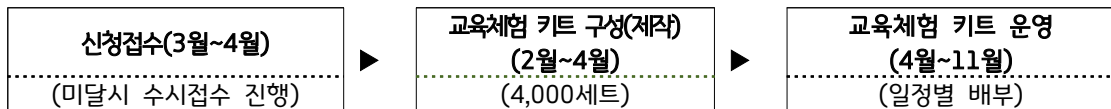
2021 국제공모전

비엔날레 온라인플랫폼

'19 국제공모전 대상

② 찾아가는 도자문화 아카데미[100백만원]

- (추진배경) 도내 문화취약계층 맞춤형 프로그램 운영을 통해 도자문화 확산
- ('21년 계획) 비대면 교육체험 키트 운영
 - (사업기간) '21. 2월 ~ 12월
 - (대상) 도내 문화취약계층 및 관련기관
 - (운영규모) 50개 기관 4,000여 명(선착순 접수)
 - (사업내용) 교육체험 키트 제작·운영을 통해 프로그램 고도화 및 코로나19 환경변화에 따른 대응전략 마련



- (개선사항) 계층별, 기능별 체험키트 구성
 - 놀이용 체험키트(장애우, 어린이) : 재미요소가 있는 흙 놀이 체험
 - 소성용 체험키트(일반, 청소년, 노인) : 코일링, 페인팅 등 만들기 체험
- ('20년 성과) 비대면 온라인 체험키트 개발, 24개 기관 1,780명 참여



③ 미술관 기능 및 콘텐츠 고도화[853백만원]

- (추진배경) 미술관 시설 노후화에 따른 환경정비 및 맞춤형 콘텐츠 필요
 - 20년간 운영된 미술관 시설 및 설비 노후화
 - 미술관 브랜드 정체성을 대표하는 이미지 아이덴티티 부재
 - 코로나19 환경변화 등에 따른 맞춤형 전시콘텐츠 필요
- ('21년 계획) 미술관 시설 고도화 및 브랜드화 추진
 - (사업기간) '21. 1월 ~ 12월
 - (장 소) 경기도자미술관, 경기도자박물관, 경기생활도자미술관
 - (사업내용) 미술관 시설 기반사업, MI개발, 디지털시스템 구축 등
 - 경기도자미술관 시설 리모델링 계획설계(상반기) 및 단계별 공사 추진
 - 경기도자미술관 및 경기생활도자미술관 MI(Museum Identity) 개발·활용
 - 디지털시스템 구축 연계사업 추진
 - 도자관련 기획·특별전, 대관전, 전시연계프로그램 등

- (개선사항) 시설 및 콘텐츠 고도화를 통한 도자문화 대중화 및 트렌드화
 - 미술관 고도화 기반사업 종합 마스터플랜 설계 및 기반 공사를 통한 시설 고도화
 - MI(Museum Identity) 개발·활용 등을 통한 미술관 브랜드 이미지 제고
 - 코로나19 환경변화 및 트렌드 변화에 따른 기관연계 디지털시스템 구축 및 콘텐츠 제작
 - ※ 문화체육관광부, 경기콘텐츠진흥원 연계 AR/VR 등 전시콘텐츠 제작 및 가상플랫폼 구축
 - 코로나19 환경변화 등 대응 비대면 온라인 전시 강화



④ 비대면 도자 교육·체험 콘텐츠 강화[200백만원]

- (추진배경) 코로나19 환경변화에 대응한 비대면 교육 콘텐츠 개발을 통해 도자문화 확산
- ('21년 계획) 교육체험 키트 제작 및 비대면 교육체험 프로그램 운영
 - (사업기간) '21. 1월 ~ 12월
 - (장 소) 토야교육센터, Clay Play 교육체험실, 분원백자자료관, 경기도자박물관
 - (사업내용) 교육체험키트 제작, 상설체험, 특별프로그램 등
 - (토야교육센터) 비대면 교육체험 키트 제작(2종) 및 활용 프로그램 활성화
 - ※ 분야별(흙 놀이, 도자기 만들기) 키트 제작, 지역연계/시민참여아카데미 등 강좌 개설운영
 - (Clay Play 교육체험교실) 비대면 교육체험 키트 제작·활용, 특별프로그램 운영 등
 - ※ 대상별(유아, 가족) 키트 제작, 계절별/대상별 특별프로그램 운영
 - (인문학 강좌) 지역문화유산의 특성화 현장성을 살린 인문학 교육 프로그램 운영
 - ※ 꿈과 끼를 찾아보는 도자문화여행, 도자로 보는 인문학 등

○ (개선사항)

- 비대면 교육체험 키트 보완 및 추가구성을 통한 교육·체험 프로그램 고도화
- 온라인 도자문화 강좌 개설·운영을 통해 관람객 접근성 강화
- 지역연계 및 협업을 통한 프로그램 개설 및 운영 활성화



3

협력과 소통을 통한 지원 플랫폼 구축

① 경기공예창작지원센터 운영 [900백만원(도비800, 국비100)] 공기관대행

- ('21년 계획) 공예창작지원센터 기반 '범국민적 공예문화 확산'
 - (사업기간) '21. 1월 ~ 12월
 - (장 소) 경기공예창작지원센터
 - (사업내용) 경기도 공예문화산업 육성 및 경기도민 공예문화 향유 서비스제공
 - (창작자 맞춤형 프로그램 운영) ①일반 창작자 ②전문 창작자 ③예비 창작자
 - (열린 창작공간 운영) 창작 및 교육시설 개방, 기자재 이용지원
 - (센터 활성화 프로그램 운영) 공예문화 확산을 위한 「공예 창작 페스타」 개최
 - ※ '21. 5월 예정(10일간) / 디지털 장비 활용 창작 제품 전시, 공예 체험·교육, 메이커톤
- (개선사항) 코로나19 대응 비대면 운영프로그램 확대
 - 운영 프로그램 기획단계에서부터 비대면 영상 콘텐츠 기획, 제작, 유포
- ('20년 성과)
 - 공예창업지원사업 20명 지원(예비창업자패키지 1명, 시제품제작지원 19명)
 - ※ 31종 공예상품개발 및 2,502점 시제품 생산
 - 경기도 뉴딜문화정책에 맞춘 온라인 공예 교육 콘텐츠 112편 제작 및 배포
 - 코로나19 대응 공예가 심화교육 및 일반인 교육 영상콘텐츠 제작 배포
 - 공예분야 경기도 교육청 교원연수 및 3D 국제라이노 교육기관 선정



홈페이지운영(www.csic.kr)

온라인 교육콘텐츠

교원연수프로그램 운영

② 도예인 경쟁력 강화 지원 [41백만원]

- ('21년 계획) 도예인 경쟁력 및 역량 강화를 위한 도예인 지원사업 추진
 - (사업기간) '21. 2월 ~ 12월
 - (사업내용) 도자시험분석 및 소지개발 지원, 도예가등록제 운영
 - (도자제품 시험분석) 세라믹기술원 및 재단자체 예산 상호 편당으로 도자관련 소지·유약·제품 등 시험 및 분석을 지원
 - (도자 원재료 소지개발 지원) 도자상품 품질향상을 위한 소지개발 가능성 분석
 - (도예가 등록제) 도예가 및 도예관련 단체 정보 데이터베이스 구축 및 활용

○ (개선사항)

- 도자 원재료 개발을 위한 전문기관 매칭을 통한 도자 소지개발 지원
- 시험분석 수수료 지원액 상향 (61만원 → 75만원)
- 도예가 등록제 회원관리 프로그램 기능 개선(온라인 등록증 발행 등)

○ ('20년 성과)

- 신청 요장수 : 93개 요장, 284건 시험분석 지원
- 도예가 등록제(개인) 등록 : 누적 2,416명(2019년 2,210명 대비 증가 206명)

③ 도자디자인 보호사업[20백만원]

○ ('21년 계획) 도자업체 권리보호와 인식개선 등을 통한 신상품개발 의욕 고취

- (사업기간) '21. 2월 ~ 12월
- (사업내용) 디자인 출원, 법률자문 등 지원, 관련 교육 확대 추진
 - 도자 디자인 등록을 위한 출원비 지원 및 법률 자문
 - 도자 디자인 권리보호 및 도용피해방지를 위한 관련 교육 진행
 - 디자인 공시증명제도 시스템 안내·홍보 및 직접 활용 유발

○ (개선사항) 신청시 유사제도인 공시증명 및 특허 출원을 중복신청 하고 있어 효율적 예산활용을 위해 특허출원(등록)과 법률지원서비스 집중 추진

- 디자인 공시증명(15,000원/건)은 도예인이 직접 신청하도록 안내 서비스 제공

○ ('20년 성과)

- 도자디자인 보호사업 추진결과

구 분	공시증명	특허출원	특허등록	법률자문
신청건수	65건	81건	12건	3건

※'19년 실적 : 공시증명 34건, 특허 6건, 법률자문 3건

- 도예인 대상 도자디자인 보호를 위한 지식재산권 교육 추진(1회)
- 도자디자인 보호 캠페인 영상제작 및 배포



④ 도예단체 행사지원[33백만원]

- (추진배경) 도예산업의 침체로 도예종사자들의 감소에 따른 후학양성 필요
- ('21년 계획) 행사 지원 및 후학양성 지원을 통한 도예단체 역량강화
 - (사업기간) '21. 2월 ~ 12월
 - (지원대상) 등록도예가 단체 및 5인 이상 등록도예인
 - (지원규모) 10개 내외 단체 / 단체별 200~500만원 지원
 - (사업내용) 도예단체 공모 및 행사 진행경비 지원
 - 참가단체 공개 모집 및 선정(행사계획, 포트폴리오 등 검토)
 - 행사 규모별 진행경비(임차비, 홍보비, 운송비, 인쇄물, 운영경비 등) 및 홍보 지원
- (개선사항)
 - 도예단체 행사지원을 상향(35% → 50%)
 - 언택트 시대 '도예단체 비대면행사' 지원우대 방안 마련
- ('20년 성과)

신청단체	지원단체	참여도예인	총지원액
23개	9개	361명	25,228천원



남이섬 도자축제



한국도자장신구회 정기전



한국도예협회 회원전

4 전통도자문화 보존 및 계승지원

① 도자문화재 발굴조사 용역수탁 추진[44백만원]

- (추진배경) 도자문화재에 대한 대중적 이해도 증진 및 학술연구자료 축적 필요
- ('21년 계획) 도내 도자유적에 대한 문화재조사·발굴 용역수탁 및 자료 확보
 - (사업기간) '21. 1월 ~ 12월
 - (사업내용)
 - 광주 오폐 공공하수처리시설 증설사업 문화재 지표조사('21. 1. 7. ~ 2. 5.)
 - 2021년 상하수관로 설치사업 문화재 시굴조사('21. 1. 25. ~ 2. 23.)
 - 광주형 로컬푸드 복합센터 건립사업 문화재 표본조사('21. 1. 25. ~ 3. 25.)
 - 도자문화재 발굴조사 신규수탁('21. 4월 ~ 12월(예정))

- (개선사항) 관련 연구기관 협력 중요유물에 대한 디지털(3D 스캔) 복원을 통한 전시 및 교육 자료 활용
- ('20년 성과)
 - (시굴 및 표본조사) 광주 관음리 오수관로 설치사업부지 내 유적 시굴조사 외 6건
 - (보고서 발간) 광주 분원초등학교 내 유적 발굴조사 보고서



② 광주 조선백자요지 위·수탁 사업[570백만원]

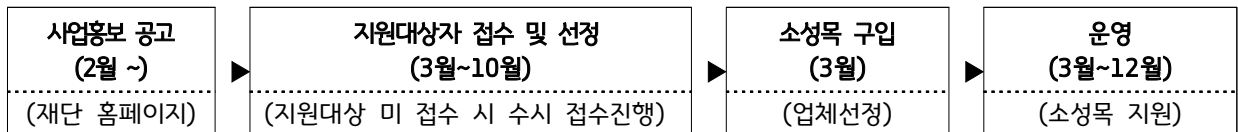
- ('21년 계획) 광주에 산재한 조선백자요지 시·발굴조사를 통한 백자요지의 체계적인 보존과 효과적인 정비·관리방안 마련
 - (사업기간) '21. 1월 ~ 12월
 - (사업내용) 백자요지 정밀시굴조사 및 유물관리, 보고서 발간 등
 - 광주조선백자요지 9차 정밀시굴조사(7개소 중 3개소)
 - 광주조선백자요지 10차 정밀시굴조사(5개소 중 3개소)
 - 조사 결과보고서 4건 발간 및 출토유물 381점 국가귀속 등록
 - 우산리 9호 출토유물 재료 분석 및 중요유물 5점 디지털(3D 스캔) 복원
- ('20년 성과) 광주조선백자요지 정밀시굴조사 및 출토유물 국가귀속 등록
 - 분원리 증강현실(AR) 등 시범 제작
 - 광주조선백자요지 9차 정밀시굴조사 외 2건
 - 광주조선백자요지 6차 정밀시굴조사 및 유존지역 1차 결과보고서 발간
 - 6차 정밀시굴조사 출토유물 1,061점 국가귀속 등록



③ 전통가마 계승·발전 지원 [75백만원]

○ ('21년 계획) 전통도자 계승 및 발전을 위한 전통가마 활성화 지원

- (사업기간) '21. 2월 ~ 12월
- (지원대상) 등록도예인 및 단체, 대학교(원)
- (사업장소) 이천·여주·광주 행사장 내 전통가마
- (지원규모) 30회 내외 / 전통가마 소성목 지원(※ 회당 약 4.5톤(320만원 상당))
- (사업내용) 전통가마 소성지원 및 소성이벤트 추진



○ ('20년 성과)

- 전통가마 소성지원 28회(유료 27회, 무료 1회)
- 광주 전통가마 보강 개선공사 실시

V. 참고

1. 도예업체 현황

2. 재단 간부현황

참고1

도예업체 현황 (2018 도자센서스)

□ 요장업체&종사자&매출액

구 분	요장업체수 (개소)	종사자수 (명)	매출액 (억원)
전 국	1,647 (100%)	4,369 (100%)	235,3 (100%)
경기도	902 (54.7%)	1,971 (45.1%)	858 (36.5%)
이 천	321 (19.4%)	651 (14.9%)	265 (11.3%)
여 주	272 (16.5%)	741 (16.9%)	333 (14.2%)
광 주	53 (3.2%)	133 (3.0%)	88 (3.7%)
기타시·군	256 (15.5%)	446 (10.2%)	172 (7.3%)

□ 전국 도예업체 수

(단위 : 개소)

구 분	계	경기	경남	경북	전남	전북	충남	충북	제주	강원	서울	부산	광주	울산	대구	대전	인천
2004년	1,734	943	238	131	118	57	57	26	0	28	0	31	31	38	23	13	0
2006년	1,843	884	245	174	121	61	63	38	16	33	31	54	29	43	32	15	4
2009년	1,879	895	230	189	126	65	67	44	16	36	26	63	25	44	34	15	4
2015년	1,614	868	169	126	109	53	59	25	13	21	45	32	22	38	16	13	5
2018년	1,647	902	126	116	97	43	61	32	14	24	95	41	18	30	15	14	19

□ 경기지역 도예업체 수

(단위 : 개소)

구 분	계	경기 3지역				기타 경기지역				
		소계	이천	광주	여주	소계	김포/고양/파주	용인/안성	동북부	서남부
2004년	943	717	287	68	362	226	57	50	67	52
2006년	884	660	274	71	315	224	74	46	53	51
2009년	895	679	298	67	314	216	74	40	55	47
2015년	868	676	298	57	321	192	49	36	49	58
2018년	902	646	321	53	272	256	51	40	43	122

※ 경기지역 요장은 전국요장의 54% / 이천,광주,여주 요장은 전국의 39%, 경기지역의 71% 임

참고2

재단 간부 현황

소 속	직 책	성 명	
임 원	대표이사	최 연	
	상임이사	-	
경영본부	경영본부장	-	
	정책기획팀장	황 형 석	
	경영지원팀장	황 재 섭	
	공정평가팀장	주 리 정	
	사업본부	사업본부장	이 준 한
		산업진흥팀장	김 세 아
		전략마케팅팀장	민 경 오
		공예창작지원센터팀장	김 광 래
	경기도자박물관	경기도자박물관장	장 기 훈
		학예팀장	강 명 호
		박물관운영팀장	엄 재 석
		비엔날레·전시교류팀장	최 영 무
도자센터운영팀장		김 동 진	
대표이사 직속	대외협력관	김 명 수	

