

새로운 경기
공정한 세상



문화체육관광위원회
2021. 11. 11.(목)

2021년 주요업무보고

한국도자재단

RE:START
다시, 시작



한국도자재단
KOREAN CERAMIC FOUNDATION

목 차

I.	일반현황	3
II.	2021년 경영목표	11
III.	2021년 주요사업 추진실적	15
IV.	참고	35

I . 일반현황

1. 재단설립 및 주요사업

2. 조 직

3. 인 력

4. 예 산

5. 부서별 주요기능

6. 주요시설



설립목적

한국 도자문화 발전을 선도하고 세계도자문화의 중심축을 경기도로 모으는데 기여하며, 도자문화의 생활화를 통하여 국민생활환경 개선과 지역경제 발전의 기틀을 마련함을 목적으로 함

설립근거

민법(제32조), 문화체육관광부 및 문화재청 소관 비영리법인의 설립 및 감독에 관한 규칙(제4조), 한국도자재단 운영 및 지원조례

설립일자

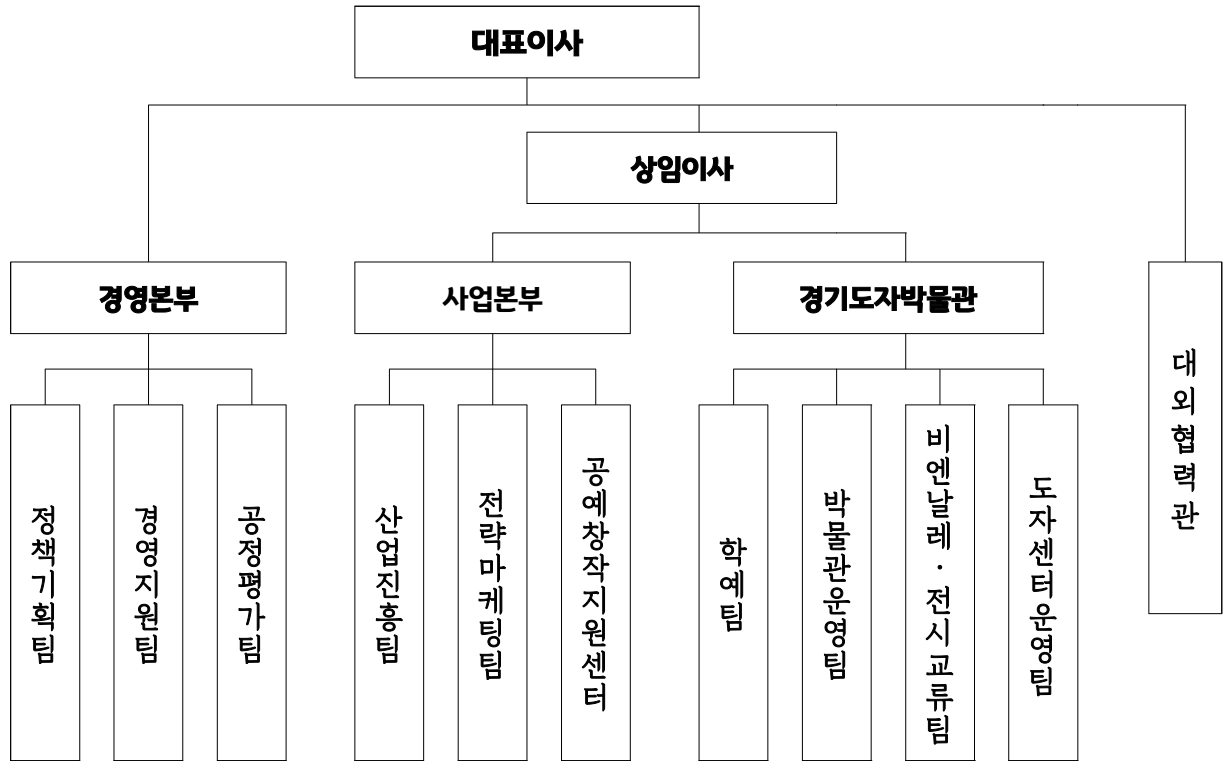
1999. 3. 9.

주요사업 (한국도자재단 정관 제4조 사업)

- ▲ 경기세계도자비엔날레 등 문화행사 개최
- ▲ 도자미술관 운영 및 도예인 창작환경 조성
- ▲ 3개시 특화 도자테마파크 운영을 통한 도자관광 활성화
- ▲ 도자문화의 생활화를 위한 공공문화사업
- ▲ 도자산업 활성화를 위한 도예인 경쟁력 강화지원

2

조 직 (2본부 1관 10팀)



3

인 력

(2021.9.30. 기준)

일반직 : 정원 68명 / 현원 62명

부 서	계	임 원			일 반 직						기 능 직
		소계	대표이사	상임이사	소계	수석	책임	선임	주임	사원	
정 원	68	2	1	1	61	3	10	20	28	5	
현 원	62	2	1	1	55	2	7	19	18	9	

무기계약직 : 정원 41명 / 현원 40명

부 서	소계	판매직	소장품관리원	사무보조원	비서직	시 설 직			교육강사	조리원	매표원	전시직	운전원	방호원	미화원
						토목조경	전기통신	가스기계							
정 원	41	6	2	1	1	1	2	1	4	2	1	8	1	6	5
현 원	40	6	2	1	1	1	2	1	4	2	1	7	1	6	5

□ **세입예산: 16,308백만원**

(단위:천원)

구분		2021년 1차추경	2021년 본예산	증감	
계[A] = [B]+[C]		16,308,231	15,681,540	626,691	
세입 예산 [A]	의존 수입 [B]	10,681,000	10,681,000	-	
	출연금	소계	10,681,000	10,681,000	-
		경상비	7,460,000	7,460,000	-
		사업비	821,000	821,000	-
		비엔날레	2,400,000	2,400,000	-
	자체 수입 [C]	5,627,231	5,000,540	626,691	
	수탁 사업	소계	5,627,231	5,000,540	626,691
		공기관대행	1,500,000	1,100,000	400,000
		국비, 시비 등	1,156,691	920,000	236,691
		사업수입	1,547,015	1,518,540	28,475
사업 외 수입	1,423,525	1,462,000	△38,475		

□ **세출예산: 16,308백만원**

(단위:천원)

구분		2021년 1차추경	2021년 본예산	증감	
계[A]=[B]+[C]+[D]+[E]+[F]		16,308,231	15,681,540	626,691	
세출 예산 [A]	출연금 예산 계[a]=[b]+[c]	10,681,000	10,681,000	-	
	재단 운영 [b]	소계	7,460,000	7,460,000	-
		인건비	5,840,000	5,840,000	-
		운영비	1,620,000	1,620,000	-
		정책 사업 관리 [c]	소계	3,221,000	3,221,000
	경쟁력 강화지원		41,000	41,000	-
	일자리 창출지원		20,000	20,000	-
	마케팅 지원		630,000	630,000	-
	전시운영		30,000	30,000	-
	교육·체험		100,000	100,000	-
경기세계도자비엔날레 개최	2,400,000	2,400,000	-		
자체예산 계	4,077,231	3,850,540	226,691		
자 체 예 산 [C]	정책 사업 관리 [c]	경쟁력 강화지원	392,230	392,230	-
		일자리 창출 지원	101,691	20,000	81,691
		마케팅 지원	378,480	378,480	-
		전시운영	1,223,790	1,273,790	△50,000
		교육·체험	285,000	200,000	85,000
		문화재발굴조사	654,000	634,000	20,000
		영업시설운영	110,000	90,000	20,000
		시설관리 및 운영	686,560	686,560	-
		재단홍보	175,480	175,480	-
		비엔날레(네덜란드국가초청전)	70,000	0	70,000
공기관대행[D]	공기관 대행	1,500,000	1,100,000	400,000	
예비비[E]	예비비	50,000	50,000	-	
기타반환금[F]	사업비 반환금	0	0	-	

본 부	팀	주 요 업 무
경영본부	정책기획팀	①정책기획 및 조율 ②인사 ③예산 ④이사회 ⑤의회 ⑥홍보 ⑦교육 ⑧노무관리
	경영지원팀	①재무회계 ②계약사무 ③복지후생 ④자산관리 ⑤정보보안 ⑥도자정보센터
	공정평가팀	①경영평가(총괄) ②직원평가 ③사업성과관리 ④법무 및 규정관리 ⑤감사 ⑥고객만족경영 ⑦윤리경영 ⑧사회적 책임경영
사업본부	산업진흥팀	①도자비엔날레 행사개최 ②전통문화 계승발전 사업 ③유관기관 연계 도자교육 ④시험분석지원 ⑤경기도자페어 ⑥도예가등록제
	전략마케팅팀	①국내·외 도자판로개척 마케팅 ②온라인 도자비즈니스 플랫폼 ③도자산업 혁신화사업
	공예창작지원센터	①공예창작지원센터 운영 ②테이블웨어 페스티벌 ③도자경쟁력강화 사업 ④공방운영/전문강사 육성 ⑤청년도예공방사업 ⑥도자 판매장 운영
경기도자 박물관	학예팀	①경기도자박물관 전시기획운영 ②문화재 발굴조사 및 유물 관리 ③도자문화유산 복원정비 ④도자체험프로그램 운영 ⑤소장품 및 국가귀속유물관리 ⑥분원백자자료관 전시운영
	박물관운영팀	①곤지암도자공원 시설운영 관리 및 자원개발 ②경기도자박물관, 분원백자관 시설운영관리 ③영업·편의시설 관리운영
	비엔날레· 전시교류팀	①경기세계도자비엔날레 사업 ②국제교류 및 네트워크관리 ③경기도자미술관 전시운영 ④경기생활도자미술관 전시운영 ⑤소장품관리 및 온라인 플랫폼 운영
	도자센터운영팀	①2개 지역(이천, 여주)시설 운영관리 및 자원개발 ②이천·여주 전시관 시설운영관리 ③이천·여주영업시설 편의시설 관리운영

6

주요시설

세계적인 도자예술 전사·체험·교류 **이천세라피아**

- 경기도자미술관
 - 세계현대 조형도자 전문전시
- 토야교육센터(토락교실)
 - 상설체험, 지역연계프로그램
- 도자지원센터
 - 도자전문도서관, 세미나실
- 전통장작가마
 - 전통가마 조성지원



자연과 전통이 공존하는 도자특화테마정원 **곤지암도자공원**

- 경기도자박물관
 - 고려~조선시대 도자유물 전시
- 전통공예원
 - 신진작가 입주·육성 지원
- 클레이플레이 체험교실
 - 상설체험, 외부기관 협력사업
- 도자특화테마정원



생활문화 트렌드를 선도하는 도자공예클러스터 **여주도자세상**

- 경기공예창작지원센터
 - 공예분야 융복합 창작공간
- 경기생활도자미술관
 - 생활도자 전문전시
- 도자세상 쇼핑몰
 - 리빙숍 / 아트숍 / 갤러리숍
- 도예랑
 - 문화 이벤트 공간



II . 2021년 경영목표

(비전) 도자문화산업을 선도하는 협력 플랫폼 구축

II. 2021년 경영목표

비전

도자문화산업을 선도하는 협력 플랫폼 구축

경영목표

도예인
성장 지원

도자거버넌스
협업강화

도자인프라
활용성과 증대

경영상태 및
경영역량 강화

경영전략

1 도자산업 성장동력 마련을 위한 기반구축

2021 경기도자 온라인 페어 개최
경기도자 해외 수출지원 및 판로개척
도자 온라인 비즈니스 플랫폼 운영 활성화
기관 연계 협력을 통한 도자판로 확대

2 도자문화 확산을 위한 환경변화 대응 인프라 확충

2021 경기세계도자비엔날레 개최
찾아가는 도자문화 아카데미
박물관·미술관 기능 및 콘텐츠 고도화
비대면 도자교육 콘텐츠 강화

3 도예지원 플랫폼 구축 활용 도예인 지원 강화

경기공예창작지원센터 운영
도예인 경쟁력 강화 지원
도자디자인 보호사업
도예단체 행사지원

4 전통도자문화 및 문화재 보존·계승

도자문화재 발굴조사 용역수탁 추진
광주 조선백자요지 위·수탁 사업
전통가마 계승발전 지원

Ⅲ. 2021년 주요사업 추진실적

1. 도자산업 성장동력 마련을 위한 기반구축

2. 도자문화 확산을 위한 환경변화 대응 인프라 확충

3. 도예지원 플랫폼 구축 활용 도예인 지원 강화

4. 전통도자문화 및 문화재 보존·계승

III. 2021년 주요 사업 추진실적

1 도자산업 성장동력 마련을 위한 기반구축

□ 업무추진 배경 및 방향

- 코로나 장기화와 기술의 발달로 온라인·디지털 전환 가속화에 따라 도자마케팅 거점을 디지털 및 비대면으로 신속 전환 필요
 - (거점전환) 대규모 집객행사로 진행되던 경기도자페어 개최방식을 온라인으로 전환하여 '20년부터 구축된 온라인 스토어에 대한 활성화 지원 및 판매경쟁력 강화 지원 추진
- 페어 및 지역 도자기 축제 등 오프라인 행사 취소에 따른 도자산업 위축
 - (경쟁력 강화) 온라인유통망 구축 및 온라인마케팅 교육 확대 등 도예인 인식 개선을 위한 프로그램 강화
- 대형 플랫폼을 통한 콘텐츠 소비·유통 확산에 따른 플랫폼 간 경쟁 심화
 - (도자전문플랫폼) 대형 플랫폼과 연동 서비스를 지원하는 도자 마케팅 대표 플랫폼(도자 온라인 비즈니스 플랫폼) 구축 및 대형포털 네이버와 협업을 통한 도자기거리(스마트스토어) 구축·운영
- 케이팝 등 한류성가로 우리문화 전반의 세계적 관심증가
 - 우리도자 대표브랜드 'K-도자기(ceramic)' 정체성 확립 및 세계도자시장 점유율 확대를 위한 기반구축

□ 중점 추진사업

추진사업

- ① 2021 경기도자 온라인 페어 개최
- ② 경기도자 해외 수출지원 및 판로개척
- ③ 도자 온라인 비즈니스 플랫폼 운영 활성화
- ④ 기관 연계 협력을 통한 도자판로 확대

① 2021 경기도자 온라인 페어 개최 [500백만원] 공기관대행

- (사업내용) 새로운 시장 동향을 반영한 전략 상품군 발굴 및 페어 참가 도예인 온라인 스토어 판매 활성화 지원을 통한 도자 마케팅 활성화 프로모션 추진
 - ※ 3개시(여주, 이천, 광주) 공동개최로 온라인 판매채널 구축 및 도예인 판로지원
 - (경기도자 온라인 페어 기간) '21.10.1.~10.10. ※네이버 온라인스토어 연중 상시운영
 - (운영플랫폼) NAVER 쇼핑 플랫폼 리빙윈도 '도자기거리'
 - (지원대상) 기 구축 스토어(123개 요장) 및 신규 참가자(50개 요장)
 - ※ 플랫폼 연계 판촉 프로모션, 소비자 밀착형 홍보이벤트, 바이어 초청 상담회 등
- (추진실적) 온라인 스토어 운영 및 판매 활성화 등을 통한 온라인 시장 안착
 - 네이버 도자기거리 : 연간매출 23.2억(9월말), 쇼핑라이브 방문객 28.2만명(24회)
 - ※2020년 경기도자온라인페어('20.11.1~12.31) 매출 11.3억, 쇼핑라이브 방문객 10만명
 - 바이어 초청 품평회 및 구매상담회 개최(바이어 9개사, 참가자 27개사 83회 매칭)
 - 도예인 대상 e-비즈니스 관련 실무 교육 4회
- (향후계획) 네이버쇼핑 라이브 21회 추진 및 e-비즈니스 관련 실무교육 1회 진행



② 경기도자 해외 수출지원 및 판로개척 [360백만원]

- (사업내용) 세계도자시장 점유율 확대를 위한 수출 지원체계 구축
 - 한국도자 대표브랜드(K-ceramic) 활용 우리 도자기 브랜딩화
 - 바이어 발굴 매칭을 통한 실질적인 매출 가시화
 - 마케팅 툴(e-카탈로그, 현지 사업자(Agency) 등) 활성화를 통한 수출지원
 - 글로벌 수출 전략상품 개발 공모
- (추진실적) 해외 수출을 위한 수출거래선 확보 및 마케팅 활동 추진
 - 베트남 'GBC 한국도자상품관' 구축 및 운영 (도예인 45명/작품 210점)
 - 글로벌 수출 전략상품(23세트) 개발 완료

- 호주 온라인 공구마켓(제시카마켓) MOU 협약 체결('21.3월)
- 호주 및 베트남 도·소매 업체 등 잠재바이어 발굴 373개(호주 210개, 베트남 163개)
 - ※ 중국, 홍콩, 미국, 영국 등 9개국 잠재바이어 DB구축(7,321개)
 - ※ 증자그룹, 하이퐁 코비호텔, BOA 무역회사 등 베트남, 호주 관심바이어 발굴(8개)
- 해외 수출상품 물류 배송시스템 구축('21.8월)
- 제품 판촉 '온라인 인프라' 채널 구축 완료

홍보망 지역	교민대상 온라인 채널		현지인 대상 홍보채널	
	공구마켓	커뮤니티	온라인몰	SNS계정 개설
호 주	제시카마켓, 제키맘, kmall, 깃잇도치	Hojunara	ebay	Instagram 페이스북 Linked-in wechat
미 국	Mizville, fskorea	Heykorean	ebay	-
베트남	토리마켓	-	쇼피,라자다,티키	페이스북,틱톡, 인스타그램,잘로

- 해외 마케팅 주요 매출실적(29,561천원)

구 분	판촉채널	주요 매출내역
호 주	제시카마켓	<ul style="list-style-type: none"> • 김석빈 작가제품 1·2·3차 예약 주문 판매(366점, 7,562천원) • 김성훈 작가제품 예약 주문 판매(81점, 2,295천원)
베트남	토리마트	<ul style="list-style-type: none"> • 함웅 작가 외 8명, 145점 선주문 공구 판매(7,538천원) • 11월 중 2차 추가 발주 예정(2~3제품 각 100세트 이상)
홍 콩	아트페어	• 권진희 외 5명, 작품 36점(12,166천원) 판매

○ (향후계획)

- '글로벌 수출 전략상품 공모'를 통한 현지인 식생활 반영 신상품 개발 라인업
- 해외 마케팅 채널 확대 및 비즈니스모델 다양화
- '글로벌 수출 전략상품' 수출상담회 및 현지 대형박람회 참가 등 B2B 홍보·마케팅활동 강화
- 현지 로컬몰(ebay등) 입점, 상설홍보관 구축 등 '마케팅 환경' 인프라 개선

③ 도자 온라인 비즈니스 플랫폼 운영 활성화 [270백만원]

○ (사업내용) 도자산업 대표 '온라인 비즈니스 플랫폼' 활성화 및 국내시장 안착

- (플랫폼 대표주소) k-ceramic.com
- 도자산업 전 영역(원료·장비·상품판매, 정보제공 등) 온라인 비즈니스 지원
- 온라인쇼핑몰 제품 생산자(도예인, 도예업체) 상품등록 및 판매 지원
- 국내·외 대형 유통 플랫폼 연계 재단 온라인상품 판촉마케팅 진행

- (추진실적) 플랫폼 유입률 증대 및 이용 활성화를 위한 시스템 구축 완료
 - 수출 브랜드관(e-카탈로그) 41인 작가 작품(160점) 온라인 입점 등록
 - 아티스트몰(갤러리몰, 리빙몰) 도예인 입점 추진(237작가/963점)
 - 국내 대형 유통 쇼핑몰(쿠팡, 11번가 등 4개) 자동연동시스템(사방넷) 구축
 - 다국어 시스템(영어, 중국어, 베트남어) 구축
- (향후계획) 쇼핑몰 운영시스템 보완 및 방문객 유치 홍보
 - 이벤트 프로모션 지급 쿠폰 및 고객 적립 포인트 정산프로세스 구축
 - SNS 광고, 파워 블로거 및 인스타그램 운영 쇼핑몰 콘텐츠 업로드 홍보
 - 프로모션 이벤트, 카카오 브랜드 이모티콘 제작 및 배포 등



④ 기관 연계 협력을 통한 도자판로 확대

- (사업내용) 기관 연계 도자판로확대를 위한 공문시행 및 e-카탈로그를 활용한 홍보 및 영업 추진을 통해 도내 10개 요장 생산유발
- (추진실적) 온라인 카탈로그(아름다운 우리도자 'e-카탈로그') 활용 시군 및 공공기관 연계 마케팅
 - 경기아트센터, dmz국제영화제 추진위, 경기도 주식회사 등 기관연계 마케팅 진행
 - 청와대 VIP 명절 기념품 도자기(주병) 상품개발 및 납품
 - 안양시 인재육성재단 머그컵 납품(1,000개)



2 도자문화 확산을 위한 환경변화 대응 인프라 확충

□ 업무추진 배경 및 방향

- 4.0시대 흐름에 따른 문화예술 트렌드 변화 가속화 및 지난 20년간 개최된 경기세계도자비엔날레의 환경변화에 대응한 차별화 전략 필요
 - (환경변화 대응) 비엔날레 온라인플랫폼 강화를 통한 온·오프라인 영역 확장 및 실감형(VR) 콘텐츠 시도 등 대중적 관심 및 참여도 증대를 위한 프로그램 확대
- 코로나 장기화로 도민 문화 향유기회 위축 장기화 등 환경변화에 따른 맞춤형 문화콘텐츠 및 프로그램 고도화 필요
 - (문화복지) 비대면 교육체험 꾸러미 개발 및 교육 영상 제작 등을 통한 프로그램 고도화 및 대상별 서비스 확대 운영
- 20여 년간 운영된 미술관 시설 노후화 및 환경변화에 따라 미술관 시설 고도화 및 디지털콘텐츠 강화 필요
 - (시설 고도화) 종합 마스터플랜 설계('21.5월) 및 기반 공사를 통한 미술관 시설 고도화 시행
 - (콘텐츠 강화) 디지털시스템(모바일 플랫폼 개발) 구축 및 실감형 콘텐츠 제작 등 디지털 콘텐츠 서비스 강화로 스마트뮤지엄(체험형 미술관) 구축

□ 중점 추진사업

추진사업

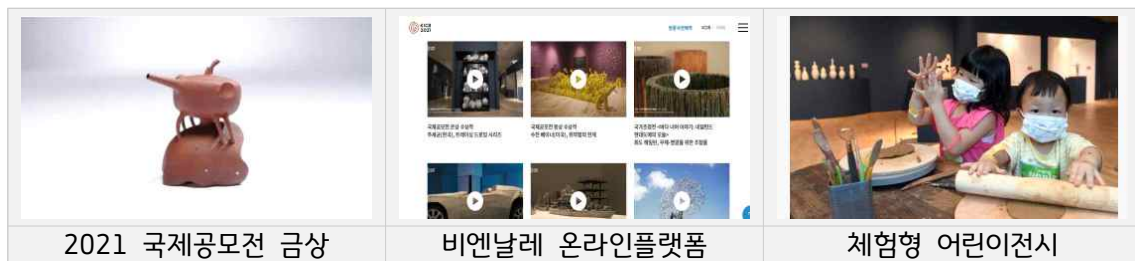
- ① 2021경기세계도자비엔날레 개최
- ② 찾아가는 도자문화 아카데미
- ③ 박물관·미술관 기능 및 콘텐츠 고도화
- ④ 비대면 도자교육 콘텐츠 강화

① 2021경기세계도자비엔날레 개최 [2,400백만원]

- (사업내용) 도자문화향유로 코로나 장기화로 인한 도민의 심리적 치유와 비대면 환경변화 대응 전략을 통해 ‘도민과 함께하는 비엔날레 행사’ 개최
 - (기간) '21.10.1.(금)~11.28.(일)_59일간
 - (장소) 경기도자미술관(이천), 경기생활도자미술관(여주), 경기도자박물관(광주), 온라인플랫폼(www.kicb.or.kr)

전 시	<ul style="list-style-type: none"> • 국제공모전 <ul style="list-style-type: none"> - 2021경기세계도자비엔날레 국제공모전 - 2019경기세계도자비엔날레 국제공모전 대상작가 초대전<팁 툰랜드:동화> • 국가초청전 <ul style="list-style-type: none"> - <바다 너머 이야기:네덜란드 현대도예의 오늘> • 특별전 <ul style="list-style-type: none"> - <다시, 흙-모래-자갈>(어린이 전시) - <회복-공간을 그리다> - <작은 예술가를 위한 집>(어린이 전시) - <코발트 블루-조선후기 문방풍경> - <코발트 블루-예술을 물들이다>(온라인 전용)
교육체험 및 부대행사	<ul style="list-style-type: none"> • 전시연계교육(체험) 및 부대행사 <ul style="list-style-type: none"> - 경기도자미술관 전시연계 교육 <흙흙, 모래모래, 자갈자갈> - 국제도자레지던시 in 광주요(10.4.~10.25.) - 경기도자미술관 전시연계 교육 <작은 예술가를 위한 집> - 경기공예창작지원센터 <경기공예페스타>(10.1.~11.28.) - 경기도자박물관 전시연계 교육 <백자 푸르게 새기다> - (온라인)<조선 선비들이 사랑한 청화백자 문방구>, <도자, 우리도자> - 제7회 아름다운 우리도자 글·그림대회(10.30.) - 비엔날레랑 걷다_스탬프 랠리 - 비엔날레랑 놀다_버스킹 공연
온라인플랫폼	<ul style="list-style-type: none"> • 전시·학술 <ul style="list-style-type: none"> - VR 영상전시(국제공모전, 국가초청전), 광주 특별전 II - 비엔날레랑 듣다_지역작가 도큐멘터리 - 비엔날레랑 듣다_도자토크콘서트 - 비엔날레랑 듣다_청년예술가의 목소리 • 온라인이벤트 등 <ul style="list-style-type: none"> - 비엔날레랑 보다_국제도자 영상 공모전 - 국제공모전 대중상 투표 - 행사스케치 영상, 아티스트 쇼룸, 역대비엔날레 소개

- **(추진실적)** 비엔날레 온라인플랫폼 강화를 통한 **온·오프라인 영역 확장**
 - 국제공모전 70개국 1,184명의 작가가 참가하여 최종심사를 통해 선정된 **27개국, 작가69명, 작품76점 전시** ※금상 2점 포함, 총 6점의 수상작 발표
 - 현장 관람객 1만명, 온라인플랫폼 9,100명('21.10.15. 기준)
 - 지역작가 도큐멘터리, 도자토크콘서트, 청년예술가의 목소리 등 **온라인 학술 프로그램** 진행
 - 국제도자영상공모전, 국제공모전 대중상 투표, 제7회 아름다운 우리도자 글그림 대회 등 **비대면 이벤트** 확대
 - 국제공모전, 국가초청전, 이천·여주·광주특별전 등 전시영상 및 메이킹필름, VR콘텐츠 등 다양한 **디지털 전시콘텐츠 제작·공유**
- **(향후계획)** 비엔날레 온라인플랫폼 기능개선 및 비엔날레 아카이브 지속구축을 통해 전 세계 도예인이 향유할 수 있는 디지털 플랫폼 역할 강화



2021 국제공모전 금상

비엔날레 온라인플랫폼

체험형 어린이전시

② 찾아가는 도자문화 아카데미 [100백만원]

- **(사업내용)** 복지관, 요양원, 아동센터 등 **문화취약계층 대상 비대면 도자 교육체험 운영**
- **(추진실적)** 교육 영상 및 교재, 체험재료 등으로 구성된 **교육체험 꾸러미 제작**
 - 놀이형 체험(2,700세트), 소성형 체험(1,300세트) 등 총 4,000세트 제작 및 프로그램 운영으로 **83개 기관 4,000명 참여**
 - 경기도 내 **31개 시 군 전 지역 참여**

지역	지역별 접수현황(기관)	비고
동부	광주(2), 여주(5), 하남(5), 양평(1), 가평(4), 이천(5), 남양주(1), 용인(2)	25(30%)
서부	안산(4), 김포(4), 광명(1), 부천(4), 시흥(2)	15(19%)
남부	수원(4), 의왕(1), 평택(2), 성남(1), 화성(8), 군포(1), 안양(1), 안성(1), 오산(1), 과천(1)	21(25%)
북부	양주(2), 동두천(1), 의정부(4), 포천(1), 파주(3), 구리(1), 고양(9), 연천(1)	22(26%)



③ 박물관·미술관 기능 및 콘텐츠 고도화

- (사업내용) 미술관 고도화 기반사업 마스터플랜 수립을 통한 단계별 시설 고도화 추진 및 환경변화 대응 미래기술을 활용한 전시콘텐츠 고도화
- (추진실적) 스마트 콘텐츠 박물관·미술관 구축·운영을 위한 국비 유치(200백만원)

경기도자미술관	<ul style="list-style-type: none"> • 미술관 고도화 기반사업 마스터플랜 수립('21.5월) • 체험형 미술관 구축 추진(~'21.12월) <ul style="list-style-type: none"> - 소장품 활용 VR콘텐츠 구현, 체험형 검색가이드 시스템 구축, 카카오톡 챗봇을 활용한 관람객 문답형 가이드 서비스 구축
경기도자박물관	<ul style="list-style-type: none"> • 사물인터넷(IoT) 및 정보통신기술(ICT) 등을 활용한 모바일 플랫폼 'Ceramic City' 구축추진(~'22.3월) • 박물관 로비 XR미디어 라이브러리 설치 및 상설전 WEB-AR퀴즈 구축(~'21.11월) • 특별전 「코발트블루-조선후기 문방풍경」 미디어아트 제작

- (향후계획) 미술관 환경개선 공사 등 시설 고도화 추진(1단계:'22.3월~11월) 및 스마트 전시안내 시스템 구축



④ 비대면 도자교육 콘텐츠 강화

- 도민들의 인문학적 소양 함양을 위한 '박물관 도자문화강좌' 운영
 - 비대면 온라인 강좌(2기, 15회) 진행 2,133명 참여

○ 청소년 도자 진로교육 프로그램 운영

- 자유학기제 및 일반학생 대상 「마음담아-토닥토닥」 운영 (10개 학교 2,015명 참여)
- 어린이날 특별이벤트 「도자기 속 나의 꿈길」 운영 (18가족 27명 참여)

○ 지역문화유산 및 박물관 전시연계 비대면 교육프로그램 운영

- 5월 가정의 달 가족체험 「세라믹 러브레터」 (233가족 263명 참여)
- 유아단체대상 비대면 수업 「임금님 밥그릇」 (18기관 681명 참여)
- 여름방학 체험프로그램 「Clay 홈 Play」 (274가족 485명 참여)
- 전시연계 프로그램 「코발트블루: 조선후기 문방풍경」 (700명_예약완료)

○ 경기도교육청 연계 청소년 미래 역량 함양 위한 「경기 꿈의 대학」 추진

- 경기도교육청과 「2021 경기꿈의대학」업무협약 체결('21.8월)
- 도 내 고등학생 대상 「도예작가의 작업노트」 온라인 강의 운영 총 17회 476명 참여



경기 꿈의 대학



임금님 밥그릇



박물관 도자문화강좌

3 도예지원 플랫폼 구축 활용 도예인 지원 강화

□ 업무추진 배경 및 방향

- 4차 산업혁명 시대 ‘지능정보기술’ 발달에 따른 산업구조의 급격한 변화에 대응한 공예 및 도자분야의 미래 비전 제시 필요
 - (환경변화 대응) 도자, 유리, 목공, 금속 등 공예분야 융복합 지원 프로그램 운영과 도자3D 프린터 등 디지털 장비 교육으로 생산고도화 지원 및 신 공예상품 개발 지원
- 문화 예술분야 디지털 기술 융합에 대한 관심 고조 및 ‘주52시간 근무제’ 정착에 따른 근로시간 단축으로 도민 문화예술 활동 수요 확대
 - (범국민적 공예문화 확산) 경기공예창작지원센터 대상별 맞춤형 프로그램 운영으로 공예가의 창작·창업 지원 및 도민 공예문화 향유기회 확대 (원데이클래스, 공예페스타 등 창작프로그램 추진)
- 코로나19 지속으로 지지기반이 약한 문화예술인들의 창작활동 및 창업 유지가 어려워지고, 도자소비 활성화 지원, 전시 및 행사지원 등 제품생산 이후 필요한 적극적인 지원체계에 대한 도예인 요구증대
 - (도예인 경쟁력 강화) 멘토링, 창업지원, 상품개발, 도자제품 시험분석 등 체계적인 지원프로그램 및 교육을 통한 환경변화 대응 도예인 기초역량 강화 추진
- 도예계 종사자 및 매출액 감소 추세 등 도자문화산업의 침체로 도예 생태계 활성화 및 도예계 연속성을 위한 촉매역할 필요
 - (지속가능한 생태계 구축) 후학양성 프로그램 운영, 행사 진행경비 지원, 공간 지원 등 도예계 이탈률 감소를 위한 지원 프로그램 마련

□ 중점 추진사업

추진사업

- ① 경기공예창작지원센터 운영
- ② 도예인 경쟁력 강화 지원
- ③ 도자디자인 보호사업
- ④ 도예단체 행사지원

① 경기공예창작지원센터 운영 [900백만원(도비800, 국비100)] 공기관대행

○ (사업내용) 대면·비대면 체험·교육형 도민 공예문화 서비스 프로그램 및 코로나19 극복을 위한 경기 공예가 지원 프로그램 운영

사업명	주요사업
창작자 맞춤형 프로그램	① 일반 창작 프로그램 운영 ② 전문 창작 프로그램 운영 ③ 예비 창작 프로그램 운영
열린 창작공간	④ 창작 및 교육 시설개방 ⑤ 기자재 운용 및 장비사용 지원
공예창작문화 프로그램	⑥ 「공예 창작 페스타」 개최 ⑦ 센터 활성화 및 홍보 이벤트 개최
네트워크 구축 및 홍보 플랫폼 운영	⑧ 온라인 플랫폼 및 홍보 채널 운영

○ (추진실적)

- 청와대 및 육군 기념품 등 시제품 개발 프로그램 총 6건, 16종 추진
- 공예창업지원(4팀), 공예시제품제작지원(20팀) 선정 완료 및 운영 추진
- 일반인 공예교육 프로그램 총 26강(72회) 운영
- 공예창작동호회 운영 112회, 368명 참여
- ‘경기공예페스타’(판매전, 도자3D공모전, 공예가의 집, 집콕 공모전 등) 추진
- 공예관련 네트워크 구축 및 홍보플랫폼 운영('21년 홈페이지 방문자수 307,506명)

○ (향후계획) 경기공예페스타 운영('21.10.1.~11.28.)

- 도자&공예마켓, 도자3D프린터수상작전시회, 집콕,공모전 수상작 전시회, 도자심화 교육 프로그램, 공예가의집II, 청소년 공예 창업캠프 등 세부프로그램 운영
- 온라인 공예교육콘텐츠 제작, 50편 내외(10.1.~12.31.)
- ‘공예의 미래’를 주제로 전문가 컨퍼런스 개최(12월 중)
- 공예창업지원사업, 입주형창작지원, 시제품제작지원 등 지원사업 운영



홈페이지운영(www.csic.kr)



온라인 공예교육콘텐츠 제작



창업지원/시제품제작

② 도예인 경쟁력 강화 지원 [41백만원]

- (사업내용) 도예인 경쟁력 및 역량 강화를 위한 도예인 지원사업 추진
 - (도자제품 시험분석) 세라믹기술원 및 재단자체 예산 상호 편당으로 도자 관련 소지·유약·제품 등 시험 및 분석을 지원
 - (도예가 등록제) 도예가 및 도예관련 단체 정보 데이터베이스 구축 및 활용
- (추진실적)
 - (도자제품 시험분석) 72개 요장, 175건 시험분석 지원
 - (도예가 등록제) 누적 2,509명(경기도 1,401명) ※'20년(2,416명)대비 93명 증가
- (향후계획) 도자원료 및 소지 시험분석 지원 사업 안내(11월 중, 문자발송)

③ 도자디자인 보호사업 [20백만원]

- (사업내용) 도자디자인 침해방지 및 보호를 통한 도예인 경쟁력 확보
 - 실효성 높은 디자인 출원 및 등록 지원 중심으로 사업 조정
 - * 공지증명제도 사업변경 : 수수료(15,000원) 지원 → 등록 안내
 - 도자 디자인 권리보호 및 도용피해방지를 위한 관련 교육 진행
- (추진실적) 특허출원 37건, 특허등록 70건

구 분	공지증명	특허출원	특허등록	지식재산권 등 교육
2021년	-	37건	70건	1회
2020년	65건	81건	12건	1회

* 특허출원 후 등록결정까지 약 12개월 소요



④ 도예단체 행사지원 [33백만원]

- (사업내용) 도예단체 전시 마케팅 및 후학양성 지원을 통한 도예인 육성지원
- (추진실적) 참가단체 공개 모집 및 선정을 통한 행사장 임차비, 홍보비, 운송비, 운영경비 등 50%내 지원(단체별 200~500만원)

신청단체	지원단체	참여도예인	총지원액
16개	12개	416명	33,000천원

		
한국도자디자인협회	한국도자장신구회	김대용 외 20인

4 전통도자문화 및 문화재 보존·계승

□ 업무추진 배경 및 방향

- 도예장인 중심의 전통도제식 교육과 현대 도자교육 방식과의 상이함으로 인해 보존가치가 높은 공예기법 및 기술, 재현기술 등의 명맥 유지가 어려움
 - (전통계승지원) 전통도예 번조기법의 계승발전을 위한 전통가마 콘텐츠 활성화 지원 사업으로 도예인들의 전통도자 창작 의욕 고취 및 번조기법 계승
- 우리의 우수한 문화유산인 도자문화 가치에 대한 도민들의 이해도 제고와 도자문화재를 활용한 대상 맞춤형 콘텐츠 개발 필요
 - (문화재 보존정비) 도자문화재 연구조사 및 자료 발간, 콘텐츠 개발 등을 통해 도예인 및 도민들의 관심도를 높이고 도자문화재에 대한 인식 개선 추진
 - (자료공개) 광주조선백자요지 등 도자문화재 시·발굴 조사, 보존정비 등을 통한 연구자료 축적 및 연구조사 성과를 도예인 및 도민들에게 공개
 - (콘텐츠 개발) 광주조선백자요지 분원리 일원 증강현실(AR) 콘텐츠 서비스를 통해 도자문화재에 대한 인식 제고 및 교육프로그램

□ 중점 추진사업

추진사업

- ① 도자문화재 발굴조사 용역수탁 추진
- ② 광주 조선백자요지 위·수탁 사업
- ③ 전통가마 계승·발전 지원

① 도자문화재 발굴조사 용역수탁 추진 [58백만원]

- (사업내용) 도내 도자유적에 대한 문화재조사·발굴 추진으로 체계적인 보존·관리 및 연구자료의 축적
- (추진실적)
 - 광주 공영개발 산업단지 조성부비 등 4건 문화재 지표조사 ('21.1.7.~10.23.)
 - 광주형 로컬푸드 복합센터 건립사업 문화재 표본조사 ('21.1.25.~2.5.)
 - 여주 중암리 1호 요지 주변 등 2건 문화재 시굴조사 ('21.1.25.~10.23.)
 - 광주 관음리 오수관로 설치사업 등 2건 시굴조사보고서 발간 ('21.9.3.)
- (향후계획)
 - 광주 관음리 연립주택 유적 시굴조사 출토유물 등 48점 국가귀속등록
 - 도자문화재 발굴조사용역 신규 수탁



관음리 출토유물

시굴조사 유구노출 장면

문화재 표본조사

② 광주 조선백자요지 위·수탁 사업 [1,216백만원]

- (사업내용) 광주에 산재한 조선백자요지 시·발굴조사를 통한 백자요지의 체계적인 보존과 효과적인 정비·관리방안 마련
 - 백자요지 정밀시굴조사 및 유물관리, 보고서 발간 등
- (추진실적)
 - 광주조선백자요지 9차 정밀시굴조사(분원리1호 등 7개소) 완료
 - 분원리 증강현실(AR) 2건 제작 및 초등학생 문화재교육 4회 운영으로 124명 참여
 - 광주조선백자요지 종합정비계획 광주시 중간보고회 및 현장 자문회의 개최
 - 광주조선백자요지 7차 정밀시굴조사(신대리5호 등 5개소) 보고서 발간 ('21.10.27.)
 - 사적지 78개소 모니터링 자료 정리 및 곤지암읍·도척면 일원 지표조사

○ (향후계획)

- 광주조선백자요지 9차 정밀시굴조사(정지리 2·3호) 완료
- 광주조선백자요지 10차 정밀시굴조사(우산리 10호 등 2개소) 완료
- 광주조선백자요지 주변 2차 정밀시굴조사 보고서발간 완료
- 광주조선백자요지(분원리·우산리 일원) 종합정비수립사업 결과보고서 발간



사용원 분원의 역사AR 제작



가마터 AR 구축



「분원백자교실」 교육체험영

③ 전통가마 계승·발전 지원 [75백만원]

○ (사업내용) 전통도자 계승 및 발전을 위한 전통가마 활성화 지원

- (지원대상) 등록도예인 및 단체, 대학교(원)
- (사업장소) 이천·여주·광주 행사장 내 전통가마
- (지원규모) 30회 내외 / 전통가마 소성목 지원(※ 회당 약 4.5톤(320만원 상당))
- (사업내용) 전통가마 소성지원 및 소성이벤트 추진

○ (추진실적) 전통가마 소성지원 28회(여주11회, 이천10회, 광주7회)

- 전통가마 소성진행 15개 요장

○ (향후계획)

- 전통가마 소성 13회 진행예정(11월~12월)



전통가마 소성목 지원



소성이벤트



전통가마 소성

IV. 참고

1. 도예업체 현황

2. 재단 간부현황

참고1

도예업체 현황 (2018 도자센서스)

□ 요장업체&종사자&매출액

구 분	요장업체수 (개소)	종사자수 (명)	매출액 (억원)
전 국	1,647 (100%)	4,369 (100%)	235,3 (100%)
경기도	902 (54.7%)	1,971 (45.1%)	858 (36.5%)
이 천	321 (19.4%)	651 (14.9%)	265 (11.3%)
여 주	272 (16.5%)	741 (16.9%)	333 (14.2%)
광 주	53 (3.2%)	133 (3.0%)	88 (3.7%)
기타시·군	256 (15.5%)	446 (10.2%)	172 (7.3%)

□ 전국 도예업체 수

(단위 : 개소)

구 분	계	경기	경남	경북	전남	전북	충남	충북	제주	강원	서울	부산	광주	울산	대구	대전	인천
2004년	1,734	943	238	131	118	57	57	26	0	28	0	31	31	38	23	13	0
2006년	1,843	884	245	174	121	61	63	38	16	33	31	54	29	43	32	15	4
2009년	1,879	895	230	189	126	65	67	44	16	36	26	63	25	44	34	15	4
2015년	1,614	868	169	126	109	53	59	25	13	21	45	32	22	38	16	13	5
2018년	1,647	902	126	116	97	43	61	32	14	24	95	41	18	30	15	14	19

□ 경기지역 도예업체 수

(단위 : 개소)

구 분	계	경기 3지역				기타 경기지역				
		소계	이천	광주	여주	소계	김포/고양/파주	용인/안성	동북부	서남부
2004년	943	717	287	68	362	226	57	50	67	52
2006년	884	660	274	71	315	224	74	46	53	51
2009년	895	679	298	67	314	216	74	40	55	47
2015년	868	676	298	57	321	192	49	36	49	58
2018년	902	646	321	53	272	256	51	40	43	122

※ 경기지역 요장은 전국요장의 54% / 이천,광주,여주 요장은 전국의 39%, 경기지역의 71% 임

참고2

재단 간부 현황

소 속	직 책	성 명
임 원	대표이사 직무대행	최 연
	상임이사	장 동 광
경영본부	경영본부장	황 형 석
	정책기획팀장	윤 희 선
	경영지원팀장	황 재 섭
	공정평가팀장	주 리 정
사업본부	사업본부장	이 준 한
	산업진흥팀장	김 세 아
	전략마케팅팀장	민 경 오
	공예창작지원센터장	김 광 래
경기도자박물관	경기도자박물관장	장 기 훈
	학예팀장	강 명 호
	박물관운영팀장	엄 재 석
	비엔날레·전시교류팀장	최 영 무
	도자센터운영팀장	김 동 진
	대외협력관	공 석