

새로운 경기

공정한 세상



문화체육관광위원회  
2020. 7.

# 2020년 주요업무보고

## 한국도자재단





---

<b>I.</b>	<b>일반현황</b>	<b>3</b>
<b>II.</b>	<b>비전 및 전략</b>	<b>13</b>
<b>III.</b>	<b>2020년 주요 현안사항</b>	<b>17</b>
<b>IV.</b>	<b>주요사업 추진현황</b>	<b>23</b>
<b>V.</b>	<b>참고자료</b>	<b>35</b>



# I. 일반현황

1. 재단설립 및 주요사업

2. 조 직

3. 인 력

4. 예 산

5. 부서별 주요기능

참고 주요시설





### 설립목적

한국 도자문화 발전을 선도하고 세계도자문화의 중심축을 경기도로 모으는데 기여하며, 도자문화의 생활화를 통하여 국민생활환경 개선과 지역경제 발전의 기틀을 마련함을 목적으로 함

### 설립근거

민법(제32조), 문화체육관광부 및 문화재청 소관 비영리법인의 설립 및 감독에 관한 규칙(제4조), 한국도자재단 운영 및 지원조례

### 설립일자

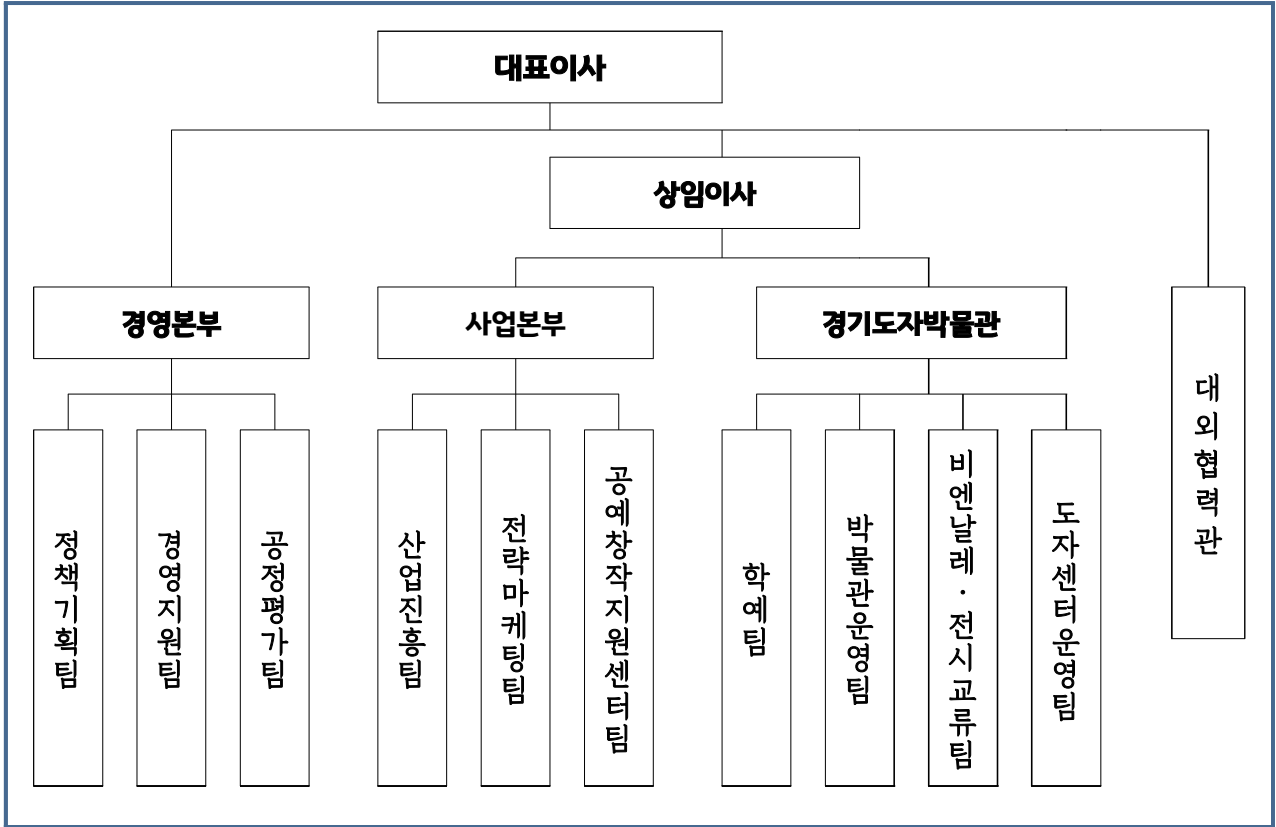
1999. 3. 9.

### 주요사업 (한국도자재단 정관 제4조 사업)

- ▲ 경기세계도자비엔날레 등 문화행사 개최
- ▲ 도자미술관 운영 및 도예인 창작환경 조성
- ▲ 3개시 특화 도자테마파크 운영을 통한 도자관광 활성화
- ▲ 도자문화의 생활화를 위한 공공문화사업
- ▲ 도자산업 활성화를 위한 도예인 경쟁력 강화지원

## 2

## 조 직 (2본부 1관 10팀)



## 3

## 인 력

일반직 : 정원 70명 / 현원 60명

부 서	계	임 원			일 반 직						기 능 직
		소계	대표이사	상임이사	소계	수석	책임	선임	주임	사원	
정 원	70	2	1	1	58	3	10	20	25	10	
현 원	60	2	1	1	51	2	6	20	14	9	

무기계약직 : 정원 39명 / 현원 36명

부 서	소계	판매직	소장품관리원	사무보조원	비서직	시 설 직			교육강사	조리원	매표원	전시직	운전원	방호원	미화원
						토목조경	전기통신	가스기계							
정 원	39	6	2	1	1	1	2	1	4	2	1	8	1	5	4
현 원	36	6	2	1	1	1	0	0	4	2	1	8	1	5	4

**세입예산 : 16,905백만원**

(단위 : 천원)

구분		2020년 예산	
계[A] = [B]+[C]		16,905,064	
세입 예산 [A]	전 입 금 [B]	소계 12,402,000	
		출연금(경상비 및 사업비)	8,922,000
		출연금(비엔날레)	280,000
		공기관 대행	3,200,000
	자 체 수 입 [C]	소계 4,503,064	
		사업수입	3,145,640
	사업 외 수입	1,357,424	

 **세출예산 : 16,905백만원**

(단위 : 천원)

구분		2020년 예산		
계[A]=[B]+[C]+[D]+[E]+[F]		16,905,064		
세출 예산 [A]	재 단 운 영 [B]	소계 7,361,774		
		인건비	5,643,313	
		운영비	1,718,461	
	정 책 사 업 관 리 [C]	소계 5,641,271		
			도예인 경쟁력 강화지원	711,610
			도예인 일자리 창출	423,000
			마케팅지원	540,400
			도자박물관미술관 운영	1,214,081
			교육체험 프로그램 운영	440,000
			도자문화재발굴조사(수탁사업)	1,021,200
			영업시설운영	115,000
			3개 사업장 시설관리 운영	703,000
			재단홍보	192,980
		2021 경기세계도자비엔날레 준비	280,000	
	공 기 관 대 행 [D]	소계 3,800,000		
		공기관 대행	3,800,000	
	예 비 비 [E]	소계 100,000		
		예비비	100,000	
	기 타 반 환 금 [F]	소계 2,019		
	사업비 반환금	2,019		



## 5

## 부서별 주요기능

본 부	팀	주 요 업 무
경영본부	경영기획팀	①정책기획 및 조율 ②인사 ③예산④이사회 ⑤의회 ⑥홍보언론 ⑦교육 ⑧노무관리
	경영지원팀	①재무회계 ②계약사무③복지후생 ④자산관리 ⑤정보보안
	공정평가팀	①경영평가(총괄) ②직원평가 ③사업성과관리 ④법무 및 규정관리 ⑤감사 ⑥고객만족경영 ⑦윤리경영 ⑧사회적 책임경영
사업본부	산업진흥팀	①도자문화 대중화사업 ②전통문화 계승발전 사업 ③유관기관 연계 도자교육 ④이천 여주 판매장 운영 ⑤온라인 도자페어
	전략마케팅팀	①국내·외 판로개척 마케팅 ②온라인 도자비즈니스 플랫폼 ③도자산업 혁신화사업
	공예창작지원센터	①공예창작지원센터 운영 ②테이블웨어 페스티벌 ③도자경쟁력강화 사업 ④공방운영/전문강사 육성 ⑤청년도예공방사업
경기도자 박물관	학예팀	①경기도자박물관 전시기획운영 ②문화재 발굴조사 및 유물 관리 ③도자문화유산 복원정비 ④도자체험프로그램 운영 ⑤소장품 및 국가귀속유물관리 ⑥분원백자자료관 전시운영
	박물관운영팀	①곤지암도자공원 시설운영 관리 및 자원개발 ②경기도자박물관, 분원백자관 시설운영관리 ③영업시설 편의시설 관리운영
	비엔날레· 전시교류팀	①경기세계도자비엔날레 사업 ②국제교류 및 네트워크관리 ③이천세계도자센터 전시운영 ④여주세계생활도자관 전시운영 ⑤소장품관리 및 온라인 플랫폼 운영
	도자센터운영팀	①2개 지역(이천, 여주)시설 운영관리 및 자원개발 ②이천·여주 전시관 시설운영관리 ③이천·여주영업시설 편의시설 관리운영

## 이천세라피아



경기도 이천시 경충대로 2697번길 263  
196,247m<sup>2</sup>

### 주요 시설

- 세계도자센터

- ▶ 세계 현대 조형도자 미술관 (전시실 4실, 수장고)



- 토락교실

- ▶ 상설도자체험교실
- ▶ 지역연계교육프로그램
- ▶ 외부유치사업



- 도자지원센터

- ▶ 전문도서관 만권당
- ▶ 세미나실



- 전통가마

- ▶ 전통가마 소성지원
- ▶ 전통가마 전수 워크숍 및 페스티벌



※ 기타시설 : 도선당(아트샵) 등 부대시설

### 곤지암도자공원



경기도 광주시 곤지암읍 경충대로 727  
436,152m<sup>2</sup>

#### 주요 시설

■ 경기도자박물관

- ▶ 고려~조선시대 도자유물 전시 (전시실 4개실, 수장고)



■ 전통공예원

- ▶ 신진작가 입주 육성 지원 (전통도자의 계승 및 현대화)



■ 클레이플레이

- ▶ 상설도자체험 교실
- ▶ 외부유치사업



■ 조각공원

- ▶ 스페인 조각공원, 엑스포 조각공원등 (국내외 초대작가 136점)



■ 구석기유적지

- ▶ 구석기유적지 기반 자연생태공원 (계절별 테마 조성)



※ 기타시설 : 왕실도자기판매관, 전통가마, 카페 등

## 여주도자세상



경기도 여주시 신록사길 7  
10,956m<sup>2</sup>

### 주요 시설

- 세계생활도자관
  - ▶ 생활도자 전문 미술관  
(전시실 4개실, 수장고)



- 도예랑(한옥회랑)
  - ▶ 문화 이벤트 공간



- 도자세상 쇼핑몰 운영  
(국내 최대 도자쇼핑몰)
  - ▶ 리빙숍
  - ▶ 브랜드숍
  - ▶ 아트숍
  - ▶ 갤러리숍



- 경기공예창작지원센터
  - ▶ 도자·유리·금속·목공·디지털융합 공예창작공간





## II. 비전 및 전략

“삶의 품격을 높이는 한국도자공예 선도기관”



## II. 비전 및 전략

<b>미션</b>	<ul style="list-style-type: none"> <li>■ 도자문화의 생활화</li> <li>■ 도자공예의 세계화</li> <li>■ 도자산업의 혁신화</li> </ul>		
<b>비전</b>	<b>삶의 품격을 높이는 한국도자공예 선도기관</b>		
<b>경영목표 (~2023)</b>	<b>관광 진흥 기반 구축</b>	<b>도자문화 대중화 및 산업진흥 혁신기반 마련</b>	<b>신뢰받는 공공기관 구현</b>
<b>전략방향</b>	<ul style="list-style-type: none"> <li>▶ 도자산업 미래혁신 플랫폼 구축</li> <li>▶ 도민 도자문화 접근성 제고</li> <li>▶ 경기특화도자테마 관광자원화 추진</li> <li>▶ 경영혁신 열린경영체계 구축</li> </ul>		





# III. 2020년 주요 현안사항

1. 코로나19 위기 극복을 위한 '도자문화뉴딜' 프로젝트 추진

2. 코로나19 대응 도자문화산업 비대면 사업 확대 추진

3. 도예계 및 지역경제 활성화



## 1. 코로나19 위기 극복을 위한 ‘도자문화뉴딜’ 프로젝트 추진

### □ “도예인 상생 특례보증” 지원[300백만원]

- (추진내용) 코로나19 확산으로 경영난에 직면한 도예업체대상 경기신보 연계 특례보증을 통해 긴급 유동성 지원
  - (수혜대상) : 도내 도예업체 300개소 이내
  - (대출한도) : 10,000천원 이내
    - ※ 필요 시 한도 상향조정(1천만원→2천만원) 검토
  - (대출금리) : 신용보증 대출상품 금리 기준 (1~3% 내외)
    - ※ 개인 신용도에 따른 차등대출
  - (보증규모) 30억 원 (출연금의 10배)

**대출현황 : 151명(15억 1천만원, 완료 97건 / 서류심사 중 54건) ※ 6.30. 기준**

### □ ‘경기 공예인 인터넷 교육 콘텐츠’ 개발 지원 사업[180백만원]

- (추진목적) 코로나19로 인해 집체교육 축소 및 취소 등으로 일자리가 상실된 경기 공예인들의 일거리 창출 및 도민대상 교육 콘텐츠 제공
- (추진내용) 도자, 유리, 목공, 금속 등 공예분야 온라인 교육 콘텐츠 개발
  - (온라인 강의) 작가 선정 및 교육콘텐츠 개발에 따른 강의로 1백만원 지원
  - (교육콘텐츠 제공) 도민대상 도자 및 공예분야 교육 영상콘텐츠 무료 제공

**교육 콘텐츠 개발 참여작가 선정 : 114명(도자공예 86명, 기타공예 28명)**

### □ 재단 위탁시설 임대료 감면[비예산]

- (추진내용) 코로나19 관련 민생·지역경제 활성화를 위한 재단 입점업체 임대료 인하 추진
  - 도자판매장 및 체험장, 매점 임대·관리비 감면(2개업체 / 1월~6월)

**도자기 판매장 및 체험장 임대료 6개월 감면(13,557천원)**

**상업시설(매점) 관리비 6개월 감면(10,535천원)**

## 2. 코로나19 대응 도자문화산업 비대면 사업 확대 추진

### □ 「도자로 보는 인문학」 온라인 라이브 강좌 운영

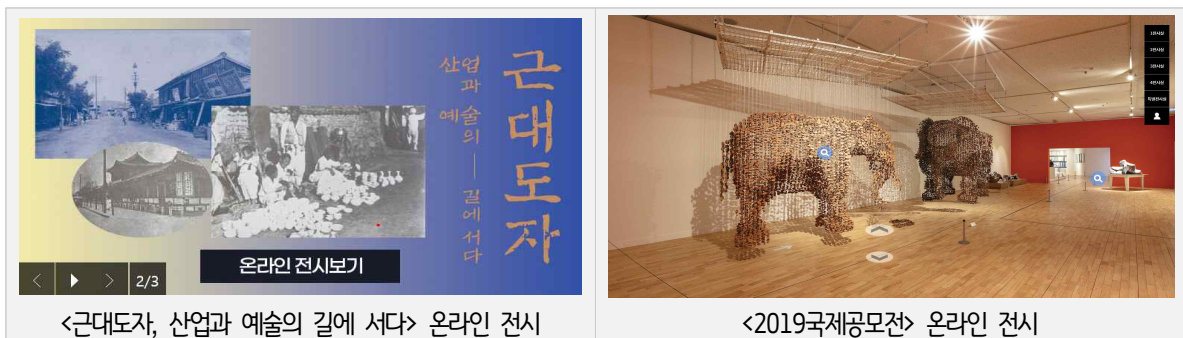
- (추진배경) 코로나19로 경제·사회 구조 변화에 따른 대면 교육 프로그램의 온라인 전환 추진
- (추진내용) 도민들의 인문학적 소양 함양 및 도자문화 가치 공감을 위해 「도자로 보는 인문학」 온라인 라이브 강좌 운영

1기	깊이 있는 우리도자 이야기('20.6.23.~7.30.)	
2기	문화유산과 인문학('20.8.14.~8.27.)	
3기	도자로 보는 세계사('20.10.6.~10.27.)	

- ▶ (추진현황) 수강생 모집 : 총 2,640명(1기-1,276명 / 2기-768명 / 3기-596명)
- ▶ (향후계획) 온라인 라이브 방송 시스템 구축 및 강좌 운영('20.6.23.~10.27.)

### □ 미술관 · 박물관 온라인 전시콘텐츠 개발 및 운영

- (추진내용) 코로나19로 인한 문화시설 운영중단 및 관람환경 변화에 따른 접근성 강화를 위한 박물관·미술관 비대면 온라인 전시콘텐츠 구축 및 운영  
- 온라인 전시운영 / 전시 연계 관람·교육 콘텐츠 개발 / 재단 교육 프로그램 및 연계 운영



- ▶ (추진현황) 재단 박물관 · 미술관 휴관으로 전시영상 콘텐츠 제작 및 온라인전시관 운영
  - ※ 기간: <2019 국제공모전>(3월~), <근대도자, 산업과 예술의 길에 서다>(6월~), <색을 빛다>(4월~)
- ▶ (향후계획) 경기도박물관 및 이천세계도자센터 하반기 기획전 온라인 병행 개최('20.10월~)  
이천세계도자센터 소장품 기반 관람 콘텐츠 및 교육 콘텐츠(AR,VR) 개발('20.7월~)

## □ 코로나19 대응 디지털 뉴딜 사업 추진[991백만원]

- (추진배경) 코로나19가 가져올 미래사회 변화의 선제적 대응을 위한 디지털 뉴딜 사업 확대 추진

### 온라인 도자 비즈니스 플랫폼 구축[200백만원]

- 공급자(도예인, 도예업체) 주도의 온라인 마케팅 및 도자산업 전 영역(원료 및 장비, 제조, 판매) 연계 생태계 구축

### 2020 경기도자 온라인 페어 개최[570백만원]

- 참가자(도예인) 맞춤형 마케팅 지원을 통한 온라인스토어 개설 및 대규모 기획전 진행 ※네이버쇼핑(온라인스토어)연계추진(개최기간: '20.11.27.~12.6.)

### 경기세계도자비엔날레 온라인 플랫폼 구축[221백만원]

- 비엔날레 온라인플랫폼(www.kicb.co.kr)에 국제공모전 접수 및 아카이브기능 확대 등 사용자 중심의 개방형 온라인 플랫폼 재구축

## 3. 도예계 및 지역경제 활성화

### □ 도자문화 상생 발전 협의회 운영

- (추진내용) 광주-이천-여주 지역 관계자 및 전문가로 구성된 협의회 운영을 통한 도자문화 산업 및 지역 상생발전 방안 도출
  - ▶ (추진현황) 여주('20.5.29.), 이천('20.6.3.) 도자문화 상생 발전 협의회 개최
    - 도자문화 뉴딜 프로젝트 현실화를 위한 건의 및 의견
    - 2020 경기도자 온라인 페어 참가자 지원 방안 등
  - ▶ (향후계획) 광주('20.7.2.) 도자문화 상생 발전 협의회 개최





## IV. 주요사업 추진현황

1. 도자산업 혁신 통한 경쟁력 제고 및 시장 확대
2. 도자문화 대중화 전략 통한 문화복지 실현
3. 도자공예 세계화를 통한 해외도자시장 개척
4. 지역 특화 도자테마 관광자원화
5. 전통도자문화 보존 및 계승지원



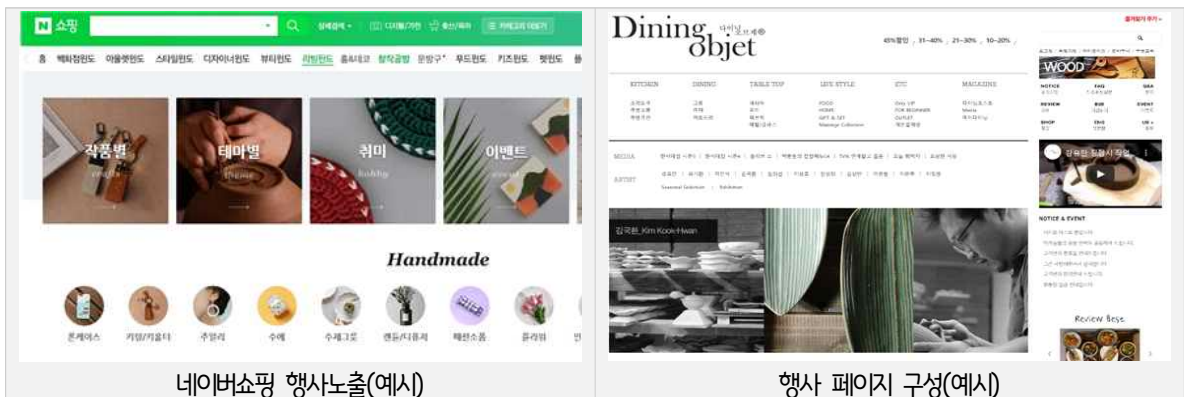


# IV. 2020년 주요사업 추진현황

## 1 도자산업 혁신 통한 경쟁력 제고 및 시장 확대

### □ 2020 경기도자 온라인 페어 개최[570백만원]

- (추진배경) 코로나19 사태 장기화에 따른 대규모 집객 도자판매 행사인 지역 도자축제, 전시 페어 행사 등의 취소·연기로 오프라인 판로 상실
- (사업내용) 도예업체 개별 온라인 스토어 구축 후 대규모 판매 이벤트 진행
  - ※ 국내 대표 온라인 플랫폼인 네이버와 협업 개최
  - 모집대상 : 도내 사업장소재 도자관련 120개 업체
  - 개최기간 : '20.11.27.~12.6.\_10일간



네이버쇼핑 행사노출(예시)

행사 페이지 구성(예시)

- ▶ (추진현황) 경기도-네이버-도자재단 사업 추진 관련 협의('20.5월), 협약체결('20.7.13) 공기관 대행사업 협약('20.6월)
- ▶ (향후계획) 온라인스토어 구축('20.10월) ※네이버온라인 쇼핑 경기도자 온라인 페어 개최('20.11.27.~12.6.)

### □ 온라인 도자 비즈니스 플랫폼 구축[200백만원]

- (추진배경) 중국의 저가 도자와 유럽 고급도자에 밀려 국·내외시장 경쟁력 저하, 온라인 위주 시장 환경 대응 도자산업 미래성장 방안 마련필요

소비자 구매 성향(국산브랜드 구매58%, 해외브랜드42% / 미국>영국>기타)  
 소비자 구매 경로(온라인58%, 직영점84%, 일반판매점39%, 전문점 33%)  
 도자요장 판매방식(온라인16%, 직판72%, 도매상20%, 축제/페어36% 등)

○ (사업내용) 직거래장터(도자쇼핑몰), 소통(아고라), 여론수렴 및 정보송출 서비스를 제공하는 온라인 플랫폼 구축

※ 브랜드몰(네이버 온라인페어 기반상품)+아티스트몰·경매몰(직거래장터)+도자재료몰+도자정보몰

- 공급자(도예인, 도예업체) 주도의 온라인 마케팅 추진
  - 온라인 유통 플랫폼 기반 공급자(판매자) 직접 등록·판매 운영(오픈마켓 활성화)
- 도자산업 전 영역(원료 및 장비, 제조, 판매) 연계 생태계 구축
  - B2B/B2C 연계사업 추진을 위한 정보공유 및 비즈니스 플랫폼 운영
- 국내시장 활성화 후 해외전자상거래 입점 등 단계별 도자 유통시장 확장
- ▶ (추진현황) 플랫폼 보안성 및 정보화, 용역사업비 사전 검토 완료(경기도)  
온라인 도자 비즈니스 플랫폼 구축 사업자 최종 선정 ('20.6월)
- ▶ (향후계획) 온라인 도자 비즈니스 플랫폼 구축('20.11월)

□ **융합혁신 위한 경기공예창작지원센터 운영[1,400백만원(도비1,000, 국비400)]**

- (사업내용) 도자 중심 맞춤형 공예창작 지원 프로그램 및 시설운영
  - 공예분야 융·복합 프로그램 및 디지털 장비를 활용한 공예산업 고도화
  - 창작, 교육, 창업 등 종합적인 공예분야 발전체계 구축
  - ▶ (추진현황) 공예 창작·창업 생태계 조성을 위한 공예창작센터 운영
    - 공예가 및 일반인 대상 교육 프로그램 운영 : 도자, 유리, 목공, 3D프린터 등
    - 도자디자인 개발 지원, 도자 디자인 상품 및 시제품 개발 지원 등
  - ▶ (향후계획) 공예창작문화 활성화를 위한 콘텐츠 서비스 및 프로그램 운영
    - 경기 공예인 인터넷 교육 콘텐츠 제작 및 도민서비스 ('20.9월~)
    - 메이커 문화 확산 및 활성화를 위한 공예 메이커 페스타 개최 ('20.10월)



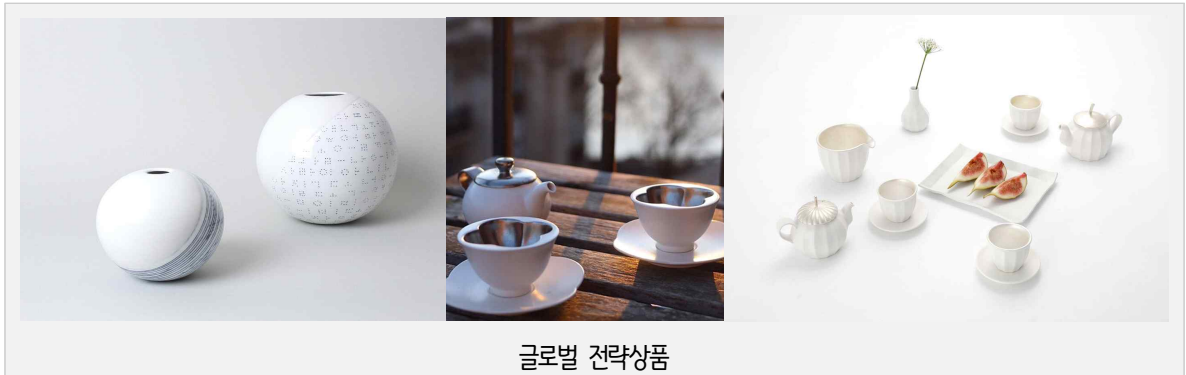
도자공예촬영실



목공강좌

## □ 글로벌 전략상품 개발 지원[100백만원]

- (사업내용) 글로벌 전략 디자인상품 개발을 통한 국내외 도자시장 개척
  - 해외시장 전략적 접근 및 개발단계부터 사후판매까지 전반적인 마케팅 지원
  - 10개 요장(각 500~600만원 상품개발비 지원), 국·내외 도자페어 판매지원 등
- ▶ (추진현황) 상품경쟁력 향상 위한 전략상품 공모 선정 및 전문가 컨설팅
  - 공모 87팀 접수 및 최종 10팀 선정 \* 심사 : 1차 서류 및 샘플심사 / 2차 PT심사
  - 오리엔테이션 진행 ('20.5월) 및 1차 합동컨설팅 개최 ('20.6월) \* 멘토 5인 선정
- ▶ (향후계획) 해외시장 개척 및 글로벌 시장 경쟁력 갖춘 전략상품 개발
  - 컨설팅 진행(2~5회) 및 중간보고 ('20.9월)
  - 개발상품 추가보완 및 전략적 해외시장 진출 검토 ('20.10월)



## □ 공정경제 유통질서 확립 위한 도자디자인 보호사업[150백만원]

- (사업내용) 도예인 창작활동 보호 및 디자인 도용방지 보호시스템 확산
  - 도자 디자인 권리보호를 위한 공지증명제도 시스템 활용 디자인 등록
  - 도자디자인 관련 특허등록(출원포함) 및 법률 지원
- ▶ (추진현황)
  - 2019년 : 공지증명 34건, 특허출원 6건, 법률자문 3건, 교육 2회
  - 2020년 : 공지증명 1건, 특허출원 4건(진행 중), 법률자문 2건, 교육 2회(예정)
- ▶ (향후계획) 도자디자인보호 및 도용방지를 위한 홍보 및 교육 추진
  - (홍보) 홍보물 등 배포 형식이 아닌 도예인 동참할 수 있는 캠페인 추진
  - (교육) 도예인 이해도 증진을 위한 관련제도 및 재단 지원내용 중심의 설명회 추진

## □ 도민과 함께하는 경기세계도자비엔날레 개편 준비[280백만원]

- (사업내용) 경기도 대표 도자문화 행사로서 이슈성, 차별성 확보를 위한 경기세계도자비엔날레 전면 개편 및 준비
  - 국내외 도자 대표 행사로서 새로운 위상 정립을 위한 비엔날레 개편 및 방향설정
  - 국제공모전 우수작품 참여 확대를 통한 선도적 위상 강화
  - 국제도자교류 허브 역할 기관으로서 인적교류 확대 위한 해외교류국가 및 협력 기관 확대, 국가 간 창작교류 활성화를 통한 한국도자 글로벌 진출 여건 조성
  - ▶ (추진현황) 비엔날레 문제점 개선 및 개편을 위한 자문단 구성·운영
  - (정책토론회) 경기세계도자비엔날레 혁신방안 전문가 토론회('20.4월)
  - (경기연구원 단기정책과제 추진) 역대 비엔날레 성과분석 및 현재 행사운영 전반에 걸친 문제점, 개선사항에 대한 분석 ('20.4월~6월)
  - (비엔날레 개편 자문단 운영) 경기세계도자비엔날레 개편 자문위원회 구성(12명)
  - ▶ (향후계획) 비엔날레 개편을 위한 자문위원회 개최 및 국제공모전 준비
  - (비엔날레 개편 자문위원회 개최) 2021 경기세계도자비엔날레 전시·축제 등 행사 전면 개편을 통한 관람층 확대, 흥행 강화 방안 논의('20.7.6.)

## □ 비엔날레 온라인 플랫폼 구축 및 운영

- (사업내용) 국내외 도예작가 디지털 네트워크 시스템 구축·운영을 통한 온라인 국제교류의 장 마련
  - 온라인토크, 퍼포먼스, 세미나 등 온라인 도자문화 예술콘텐츠 강화
  - 국제공모전, 아카이브 등 사용자 중심 온라인 플랫폼 기능 확대
  - ▶ (추진현황) 코로나19에 따른 비대면 온라인 전시 관람서비스 개설 운영
  - 2019 국제공모전('19.11.29.~'20.5.31.), KICB 2017 국제공모전 대상작가 특별전 등 전시 휴관에 따른 비대면 온라인 전시관 개설·운영
  - 2019 국제공모전 참여 작가 워크숍 영상, 라이브 방송 등 영상 콘텐츠 제공
  - ▶ (향후계획) 국내외 작가 교류 및 도민 서비스 확대를 위한 개방형 '플랫폼' 구축
  - 비엔날레 영상·기록 등의 수집 및 활용을 위한 아카이빙 시스템 구축·운영
  - 도내 기관 간 데이터 연계를 위한 '온라인 미술관' 구축
  - 2021 국제공모전 접수 및 심사를 위한 플랫폼 기능 강화

## □ 찾아가는 도자문화 아카데미 운영[200백만원]

- (추진배경) 포스트 코로나 시대 교육환경에 적합한 비대면 방식의 도자 교육운영 및 양질의 학습 콘텐츠 제공
- (사업내용) 경기도 내 각 시군, 지자체 등 문화취약계층 대상 온라인 도자교육 및 도자 아트웍 설치를 통한 도예인 및 청년 일자리 창출
- ① 일자리 정책마켓 「찾아가는 도자문화 아카데미」 [140백만원] ※경기도보조금

집체교육 및 체험, 도자아트웍 ⇨ 도자 아트웍 확대 추진

- 신청 기관 대상 도자 아트웍 설치 추진(신청기관:12기관)
- 도예작가 프로그램 참여(일자리 창출 30명)

- ▶ (추진현황) 공모사업 선정 및 참여기관 접수(12개 기관) ('20.3월)  
일자리 정책마켓 사업계획 변경 승인(경기도 일자리정책과) ('20.6월)
- ▶ (향후계획) 행사진행 및 공공아트웍 12기관 설치('20.7월~12월)

### ② 찾아가는 도자문화 아카데미 온라인도자교육[60백만원]

집체교육 및 체험 ⇨ 온라인 교육 전환

- 온라인 도자교육 영상 제작 및 교구 제작
- 유튜브 방송을 통한 온라인 교육 추진 (27기관 선정)

- ▶ (추진현황) 참여기관 접수 및 심의('20.1월~5월) ※27기관 확정  
비대면방식의 온라인 도자교육 전환 ('20.6월)
- ▶ (향후계획) 온라인 교육용 체험키트, 영상물제작 및 교육진행('20.7월~12월)

## □ 경기 청년도예공방 조성 지원[100백만원]

- (사업내용) 도내 청년 도예작가 창작공간 제공 통한 일자리 창출 및 경기도민 문화 향유 기회 제공
- 시설환경, 인테리어 설비구축, 작가 선정, 콘텐츠 구축 등 지원(1개소 96백만원)
- 도예공방 설치 희망 도내 자치단체 대상 공모
- ▶ (추진현황) 청년도예공방 조성 및 운영 공모('20.4월)
- 의정부시(교육청소년과) 선정('20.6월)
- ▶ (향후계획) 청년도예공방 조성 및 운영관련 컨설팅('20.6월~8월)  
청년 도예가(공예가) 선정 및 도예공방 개소('20.9월 예정)



## □ 경기도자 해외시장 개척사업[200백만원]

- (추진배경) 실질적인 해외시장 개척을 위한 중·소규모이상의 바이어 연결 및 후속판매 등 해외 수출지원 플랫폼 필요
- (사업내용) 수출시장 확대 노력을 통한 세계시장 진출 교두보 확보
  - 국내 도자기 대표 브랜드(K-ceramic) 개발·홍보
  - 관심바이어 발굴을 위한 e-카탈로그 제작 및 마케팅 시스템 구축
  - 도자 수출지원 인프라 환경 구축 및 해외 현지 한국도자상품관 조성
  - ▶ (추진현황) 국내 도자기 대표 브랜드의 신뢰도 및 인지도 강화
    - 도자 해외 수출지원 징검다리 플랫폼 구축 지원계획 수립 완료('20.5월)
      - ※ 바이어 발굴, 통·번역·교신, 통관 멘토링, 수출 및 적하보험, 출장 등 지원체계 구축
    - 해외바이어 DB 구축 작업 : 7,769업체 ※ '20.6.30. 기준
    - 해외 진출용 국내 도자기 대표 브랜드(K-ceramic) 상품로고 공모('20.6월~7월)
    - 해외 관심바이어 발굴용 e-카탈로그 수록 상품 공모('20.5월~6월)
    - 해외 현지 도자 상품관 조성 등 사업 공동추진을 위한 관계기관(경기도주식회사, 주한 베트남대사관) 업무협약 체결('20.5월)
    - 해외 진출을 위한 도자시장 기초조사 용역(호주, 미주, 유럽 등 대륙별)('20.3월~4월)
    - 베트남(하노이) 경기비즈니스센터 한국도자상품관 입점 계약 체결('20.5월)
  - ▶ (향후계획) 경기도자 해외시장 진출 기반 구축을 통한 도자산업 판로확대
    - 해외 전용(영어권, 베트남, 중화권) 상품홈페이지 제작 및 오픈('20.11월)
    - 해외 도자 상설 홍보·판매관 개설(베트남, 중국 등)
    - 해외 한식당협의체(24개국 회원 1,200명) 연계를 위한 한식진흥원 MOU체결('20.7월)
    - 한국도자 해외 진출을 위한 관심 바이어 발굴용역('20.7월~10월)
    - 미주, 호주지역 시장 점유율 확대를 위한 에이전시 선정('20.11월~12월)



## □ 도예단체 국내·외 마케팅 지원[33백만원]

- (사업내용) 전시·판매행사·학술행사 등 국내외 홍보 및 판로 개척 지원
  - 도예가 등록단체, 재단등록 도예인 5인 이상 구성 단체(경기도 거주자, 사업등록자)
  - 임차비, 홍보비, 운송비, 경비 등 11개 내외 단체, 200~400만원 차등 지원
- ▶ (추진현황)
  - 도예단체 행사 공모('20.2월~3월), 12개 단체 선정('20.3.23.)
    - ※ 한국도자예술협회, 한국도예협회, (사)용인고려백자연구회, 한국통가마협회 등
- ▶ (추진현황) 도예단체별 행사지원(~'20.12월)

## 4 지역 특화 도자테마 관광자원화

### □ 도자예술마을 활성화 컨설팅 지원[40백만원]

- (추진배경) 이천 도자예술마을의 경쟁력 강화 및 지역명소로의 성장 도모
  - '12년 이천시 도자특구 지정 및 '17년 12월 도자예술마을(에스파크) 개촌
    - ※ 도민이 주인인 더불어 경기도 공약사항(이천 도자산업 세계화 지원)
- (사업내용) 도자예술마을 지속 성장을 위한 컨설팅 등 지원
  - 도자예술촌 현황 및 여건분석 활성화방안 논의 협의체 구성 및 운영
  - 도자예술촌 활성화 추진방향 및 전략 로드맵 수립
  - 활성화 세부계획 실행전략 및 홍보·마케팅 지원체계 마련
  - 도자예술촌 협력체계 구성 및 운영체계 등 사업화 실행방안
  - 이천세라피아 등 지역명소 연계 활성화 방안
- ▶ (추진현황) 도자예술마을 활성화를 위한 협의회 및 용역
  - 도자예술마을 활성화 컨설팅 용역('20.3월~7월)
  - 활성화 방안 논의를 위한 협의체 회의 및 용역 최종보고회('20.7.1.)
- ▶ (향후계획) 도자예술마을 활성화를 위한 방안 도출 및 컨설팅
  - 도자예술마을 활성화 이벤트 및 행사 지원('20.10월)



## □ 곤지암도자공원 환경개선(테마정원 조성)[2,000백만원] 공기관 대행

### ○ (사업내용) 곤지암도자공원 특화 테마공원 조성

- 박물관 광장 및 공원진입환경 개선, 장애 없는 작품 탐방로 및 산책 코스 만들기
- 휴식 및 힐링 시설, 꽃길 조성 등 환경 개선 및 소형이벤트 공간 마련

#### ▶ (추진현황)

- 테마환경정비공사 착공('20.2월~7월 준공예정)
- 박물관 앞 물의광장 정비공사 준공('20.4월)

#### ▶ (향후계획)

- 초화류 식재 및 도자아트웍 조형물 연출작업 시행('20.7~8월)
- 공원 활성화를 위한 준공기념 이벤트 개최('20.9월 예정)



## □ 곤지암도자공원 관광자원 개발[1,800백만원] 공기관 대행

### ○ (추진배경) 곤지암도자공원 구석기유적지(109천㎡)노후 및 활용도 저하

- 도자특화테마정원 조성('19년~'20년)구역과 유기적 연계 효과
- 구석기 유적지 공간 유희화 및 시설 노후 심화, 활용도 제고 필요

### ○ (사업내용) 곤지암도자공원 구석기유적지 정비

- 유적지(109천㎡)내 대규모 초화류 군락, 산책로 조성 등 자연 환경정비
- 인접 테마정원 연결로 신설 등 관광자원 개발

#### ▶ (추진현황)

- 곤지암도자공원 구석기유적지 등 환경개선사업 업무대행협약('20.3월)
- 기본 및 실시설계용역 추진('20.5.4.~7.2.)

- ▶ (향후계획)
  - 실시계획인가 및 문화재현상변경 추진('20.7월~)
  - 구석기 유적지 등 환경개선 공사 추진('20.9월~11월)

## 5 전통도자문화 보존 및 계승지원

### □ 광주 조선백자요지 시·발굴조사(위탁사업)[930백만원]

- (사업내용) 조선백자요지 시·발굴조사를 통한 종합정비계획 수립
  - 시굴 및 발굴조사 12개소(광주 신대리, 학동리, 무갑리, 우산리 등)
  - 종합정비계획 수립 2개소(신대리 12호, 우산리 4호)
  - 출토유물기반 3D 체험콘텐츠 개발 및 시범운영(산학협력)
- ▶ (추진현황)
  - 광주조선백자요지 9차 발굴조사
  - 2020년 광주조선백자요지 종합정비계획
- ▶ (향후계획)
  - 광주 조선백자요지 정밀시굴·발굴조사
  - 2020년 광주 조선백자요지 정비사업 및 종합정비계획



### □ 경기도 도자문화재 시·발굴조사(용역사업)[91백만원]

- (사업내용) 경기도 내 각종 개발수요 중 문화재 조사 선행 필요 지역의 시·발굴 조사를 통해 민원 해소 및 도자 자료를 확보를 통한 전시·교육 활용
- ▶ (추진현황)
  - 2020년 문화재 시굴·표본조사 4건('20.4월~6월)
    - ※ 광주시 향일운동기념탑, 팔당물안개공원 허브섬 건립부지 문화재 유존지역 등
- ▶ (향후계획)
  - 도자문화재 발굴조사 신규 용역 수탁('20.7월~12월)
  - 도자문화재 발굴조사 출토유물 116점 국가귀속 등록('20.11월~12월)

## □ 전통가마 콘텐츠 활성화 지원사업[75백만원]

- (사업내용) 전통도에 소성기법 계승·발전·확산 등 활성화 지원
  - (소성목 지원) 2020년 유료 20회 지원 / 90만원 자부담
  - ▶ (추진현황)
    - 참가자 모집공고 및 사용접수('20.2월)
    - 지원대상자 선정 : 총21개 요장 (이천7, 광주5, 여주9)
    - 전통가마 소성 진행 8개 요장
  - ▶ (향후계획)
    - 전통가마 소성 신청 일정에 따라 지속 추진('20.6월~)
    - 전통가마 소성지원(6회) 추가 공고 진행('20.7.1.~7.17.)



# V. 참고자료

1. 도예업체 현황

2. 재단 간부 현황



# 참고1

## 도예업체 현황 (2018 도자센서스)

### □ 요장업체&종사자&매출액

구 분	요장업체수 (개소)	종사자수 (명)	매출액 (억원)
전 국	1,647 (100%)	4,369 (100%)	235,3 (100%)
경기도	902 (54.7%)	1,971 (45.1%)	858 (36.5%)
이 천	321 (19.4%)	651 (14.9%)	265 (11.3%)
여 주	272 (16.5%)	741 (16.9%)	333 (14.2%)
광 주	53 ( 3.2%)	133 ( 3.0%)	88 ( 3.7%)
기타시·군	256 (15.5%)	446 (10.2%)	172 (7.3%)

### □ 전국 도예업체 수

(단위 : 개소)

구 분	계	경기	경남	경북	전남	전북	충남	충북	제주	강원	서울	부산	광주	울산	대구	대전	인천
2004년	1,734	943	238	131	118	57	57	26	0	28	0	31	31	38	23	13	0
2006년	1,843	884	245	174	121	61	63	38	16	33	31	54	29	43	32	15	4
2009년	1,879	895	230	189	126	65	67	44	16	36	26	63	25	44	34	15	4
2015년	1,614	868	169	126	109	53	59	25	13	21	45	32	22	38	16	13	5
2018년	1,647	902	126	116	97	43	61	32	14	24	95	41	18	30	15	14	19

### □ 경기지역 도예업체 수

(단위 : 개소)

구 분	계	경기 3지역				기타 경기지역				
		소계	이천	광주	여주	소계	김포/고양/파주	용인/안성	동북부	서남부
2004년	943	717	287	68	362	226	57	50	67	52
2006년	884	660	274	71	315	224	74	46	53	51
2009년	895	679	298	67	314	216	74	40	55	47
2015년	868	676	298	57	321	192	49	36	49	58
2018년	902	646	321	53	272	256	51	40	43	122

※ 경기지역 요장은 전국요장의 54% / 이천,광주,여주 요장은 전국의 39%, 경기지역의 71% 임

## 참고2

## 재단 간부 현황

소 속	직 책	성 명	
임 원	대표이사	최 연	
	상임이사	이 진 선	
경영본부	경영본부장	이 현 철	
	정책기획팀장	황 형 석	
	경영지원팀장	황 재 섭	
	공정평가팀장	주 리 정	
	사업본부	사업본부장	이 준 한
		산업진흥팀장	김 세 아
		전략마케팅팀장	민 경 오
		공예창작지원센터팀장	김 광 래
	경기도자박물관	경기도자박물관장	장 기 훈
		학예팀장	강 명 호
		박물관운영팀장	엄 재 석
		비엔날레·전시교류팀장	최 영 무
도자센터운영팀장		김 동 진	

