



제10대 경기도의회 문화체육관광위원회

# 2020년 한국도자재단 업무보고

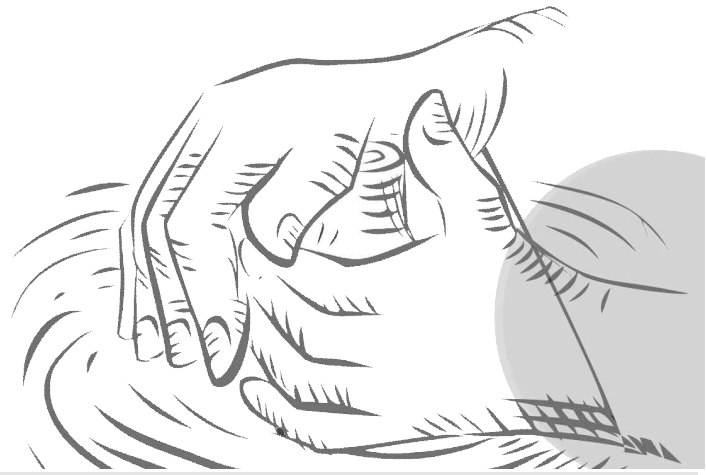
2020. 2. 18.(화)

## 부서별 주요기능

경영본부	정책기획팀	①정책기획 ②인사 ③예산 ④경영평가(기관) ⑤이사회 ⑥의회 ⑦홍보·언론 ⑧윤리경영 ⑨교육
	경영지원팀	①재무회계 ②계약사무 ③노무관리 ④복지후생 ⑤자산관리 ⑥정보보안 ⑦감사 ⑧평가
전략사업본부	도자산업팀	①국내·외 판로개척/마케팅(페어/홍보마케팅/판매전/사업발굴/정부·지자체연계사업/청년도예공방/비즈니스 온라인 플랫폼) ②도자경쟁력강화(디자인/도자센서스/상품개발/컨설팅/시험분석) ③회원기업 유치관리 ④입장권 및 관람객유치 ⑤후원 협찬 제휴사업
	전시교류팀	①도자비엔날레 및 국제공모전 ②국제교류 및 네트워크관리 ③이천세계도자센터 전시 기획·운영 ④소장품관리 및 전시 온라인플랫폼 운영
	공예창작센터팀	①공예창작지원센터 운영 ②도자세상 관광자원 개발 및 시설운영관리 ③여주 전시관 전시 기획·운영 ④영업시설 및 편의시설 운영
경기도자박물관	도자문화팀	①도자문화 대중화사업(문화행사/교육체험사업/도예공방연계사업) ②전통문화 계승발전(전통가마 콘텐츠 활성화/민간가마 네트워크사업) ③유관기관 연계 도자교육(교육청 지자체 등) ④공방운영/전문강사 육성
	학예팀	①박물관 전시운영 ②문화재 발굴조사 및 발굴유물 관리 ③박물관 비엔날레 기획전시 ④도지체험프로그램 운영 ⑤소장품 및 국가귀속유물관리 ⑥분원백지자료관 전시운영
	관광자원화팀	①2개 지역(이천세라피아, 곤지암도자공원) 관광자원 개발 ②이천·광주 전시·박물관 시설 운영·관리 ③영업시설, 편의시설 운영·관리
대표이사직속	미래전략TF	①도자문화산업의 미래 전략적 역점사업 개발 ②정부 및 자치단체 지원·협업사업 발굴·기획
	제도개혁TF	①임금 및 인사노무제도 혁신방안 설계 ②위원회구성



# 2020년 주요사업계획



1. 도자산업 혁신 통한 경쟁력 제고 및 시장 확대
2. 도자문화 대중화 전략 통한 소비 확산
3. 해외시장 개척을 위한 도자공예 세계화
4. 지역 특화 도자테마 관광자원화
5. 전통도자문화 보존 및 계승지원



## IV. 2020년 주요사업 계획

### 1 도자산업 혁신 통한 경쟁력 제고 및 시장 확대

#### □ 온라인 도자비즈니스 플랫폼 구축[200백만원]

- (추진배경) 중국의 저가도자와 유럽 고급도자에 밀려 국·내외시장 경쟁력 점차 저하, 온라인 위주시장 환경 맞추어 도자산업 미래성장 방안 추진
  - 소비자 구매 성향(국산브랜드 구매58%, 해외브랜드42% / 미국>영국>기타)
  - 소비자 구매 경로(온라인58%, 직영점84%, 일반판매점39%, 전문점 33%)
  - 도자요장 판매방식(온라인16%, 직판72%, 도매상20%, 축제/페어36% 등)
- ('20년 계획) 온라인 도자비즈니스 플랫폼 환경 구축(B2B+B2C)
  - 브랜드몰(재단 오프라인 기반상품)+아티스트몰·경매몰(직거래장터)+도자재료몰+도자정보몰
  - 국내시장 활성화 후 해외전자상거래 입점 등 단계별 도자 유통시장 확장
  - 비즈니스 플랫폼 구축(2월~ 8월) 시험가동 및 운영 홍보(9월~10월)



#### ▶ 도자산업의 유통환경 획기적 개선강화

#### □ 공정경제 유통질서 확립 위한 도자디자인 보호사업 확산[150백만원]

- ('20년 계획) 도예인 창작활동 보호 및 디자인 도용방지 보호시스템 확산
  - 도자 디자인 권리보호를 위한 공지증명제도 시스템 활용 디자인 등록
    - ※ 한국디자인진흥원 공지증명 등록 200건 목표
  - 도자디자인 등록을 위한 출원비 지원 및 도용 피해업체 법률 지원
    - ※ 특허청 디자인 출원 20건 이상, 법률자문지원 20건 이상 목표

- (개선 사항) 실효성 있는 모니터링 및 캠페인 활동 체제 구축
  - 도자지킴이 모니터링단 온·오프라인 현장 및 상시 활동 강화를 위한 구성 개선

구분	2019년	2020년	비고
계	63명	6명	
온라인	4명	4명	월 2회▶월 4회
오프라인	59명	2명	단기 상근인력 배치

※ 온라인 모니터링단 활동 횟수 조정 (월2회⇒4회 확대) 및 오프라인 단기 상근인력배치

- ('19년 성과) 도예인 창작활동 및 도자디자인 보호사업 첫걸음
  - 디자인보호교육 2회, 공지증명 34건, 디자인출원 등록지원 6건, 법률자문 3건, 디자인 도용사례조사 49건

## □ 융합혁신 위한 경기공예창작지원센터 운영[1,400백만원(도비1,000, 국비400)]

- ('20년 계획)
  - 도자 중심 맞춤형 공예창작 지원 프로그램 운영
    - 장비교육(3D프린터, 레이저카터, CNC 등), 심화클래스 운영(도자·유리·금속 등)
    - 여주시와 협업, 공예창작스타트업 창업 공간·교육·컨설팅 등 지원(4개팀)
    - 공예컨설팅 및 시제품 제작지원(전문자문단), 창작공간과 상품화 판매 지원 등
  - 공예창작 여가 활동 지원 및 '공예메이커페스타' 개최(9월)
    - 학생 일반인 동호회 등 맞춤형 프로그램 운영 예비공예가 양성
    - 예비공예가들의 창작 발표회 등 페스티벌 프로그램 운영 문화 확산
- ('19년 성과) 여주도자세상내 국내 최초 공예기반의 창작지원센터 개관
  - 문체부 공예창작지원센터 조성 공모사업 수행기관 선정 (국비 540백만원 확보)
  - 도자·유리·금속·목공 융합 설비 구축 및 시범 운영 ('19.11.8 개관)

▶ 공예인구 유입 프로그램 통한 도민 문화복지 향상 및 지역경제 활성화 기여

## □ 글로벌 전략상품 개발 지원[100백만원]

- ('20년 계획) 글로벌 전략적 디자인상품 개발로 국내외 도자시장 개척
  - 해외시장 전략적 접근 및 개발단계부터 사후판매까지 마케팅 전반 장기 지원
  - 지원 12명, 상품개발지원 개인당 500만원, 국·내외 도자페어 판매지원 등



- (개선사항) 목표와 타깃을 명확히 설정한 글로벌 상품 개발
  - 성장성이 높은 해외시장을 겨냥한 상품개발 지원(국내·외 ▷ 중국시장)
  - 상품개발 이후 단발성 지원에 대한 문제점 보완(1년 ▷ 최장 2년 지원)
- ('19년 성과) 전략 상품 전시, 페어 참가 및 기업 콜라보레이션 진행
  - 최종 개발작 12점 2019 경기도자페어 글로벌 전략 상품관 전시('19.12.5~8.)
  - 우수작 6점(명) 대상 2020 서울리빙디자인페어('20.3.11~15.) 참가
  - 2020 런던콜렉트('20.2.27~3.1) 박람회 참가(인현식 작가)

**< 2020 런던콜렉트 (Collect 2020) 개요 >**

- 전시기간 : 2020년 2월 27일(목)~ 3월 1일(일) 4일간
- 전시장소 : 영국 런던 써머셋 하우스(Somerset House)
- 주최기관 : 영국 공예청(Craft Council)

- 개인전(장은규), 아모레퍼시픽(조원석, 박고운) 및 리바트 콜라보레이션(심보근) 등



## 2 **도자문화 대중화 전략 통한 소비 확산**

### **□ 도민과 함께하는 경기세계도자비엔날레 준비[280백만원]**

- ('20년 계획) 2021 제11회 경기세계도자비엔날레 준비 및 혁신
  - 사전홍보 통한 국제공모전 우수작품 참여 확대 및 온라인 플랫폼 운영 활성화
  - 국제도자교류 허브로서 인적교류 확대를 위한 해외교류국가 선정 및 협력 기관 섭외, 국가 간 창작교류 활성화
- (개선 사항) 기존 비엔날레 문제점, 고객니즈 분석 및 혁신안 마련
  - 비엔날레 개편 협의체 및 자문단(축제·도자 등 분야별 전문가 10인 이내) 구성
  - 관람층 확대, 이슈 콘텐츠 발굴, 지역 연계·통합을 위한 개편 추진

- ('19년 성과) 비엔날레 국제공모전 및 특별전 진행, 온라인 플랫폼 운영  
 ※ 돼지열병(ASF) 확산에 따라 운집형 페스티벌 전면 취소, 특별 전시 위주로 진행



## □ 찾아가는 도자문화 아카데미 운영[100백만원]

- ('20년 계획) 문화취약계층\*과 함께하는 찾아가는 도자 체험프로그램 운영
  - 연간 70회 운영, 30,000여명 참여, 일거리 창출 550여명 목표
  - 참여 희망 수요기관의 성격 및 계층을 고려한 맞춤형 특화프로그램 제공
- \* 문화취약계층 : 노인·장애인·보육원·다문화·복지시설 등
- (개선 사항) 일회성 행사 탈피, 맞춤형 아카데미 형식으로 고도화
  - 1개 기관 당 1회에서 2~4회로 고도화, 프로그램 완성도 제고
- ('19년 성과) 47개 기관(51회), 28,427명, 일거리 창출 200명(북부지역 강화)
  - 총 25지역: 경기 동부(4지역), 서부(4지역), 남부(9지역), 북부(8지역)



수원월드컵관리재단



광주호림 요양원

### ▶ 취약계층 지원 및 생활 속 도자문화 체험 확대로 문화 복지 강화

## □ 경기 청년도예공방 조성 지원[100백만원]

- ('20년 계획) 도내 청년 도예작가 창작공간 제공 통한 일자리 창출 기여
  - 시설환경, 인테리어 설비구축, 작가 선정, 콘텐츠 구축 등 지원(1개소 96백만원)
  - 도예공방 설치 희망 도내 자치단체 대상 공모(이천·광주·여주 제외)

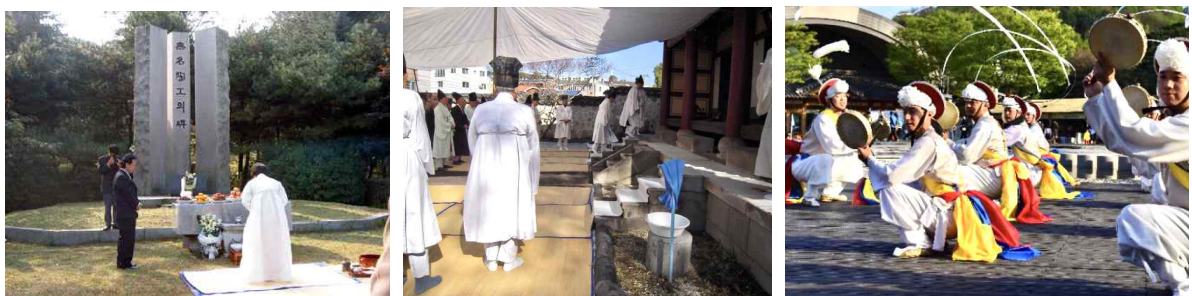
- (개선 사항) 실효성 있는 지원으로 참여도 및 성과 제고 도모
  - 지원 규모 및 자치단체 대상 수 조정(각 48백만원 2개소→ 96백만원 1개소)
  - 지원금 사용범위 확대 및 지원기간 조정(공간조성비 80백만원, 운영비2년 16백만원)
- ('19년 성과) 경기도 청년 도예작가 공방조성 대상 시군 선정 및 사업 착수
  - 안산시 사이동 1개소 개설 (가마 물레 인테리어 등 공간조성비 48백만원)



**▶ 도심 내 유희시설 활용 도자문화 접근성 제고 및 청년창업 기여**

**□ 무명도공의 비 제향 및 문화제 개최[10백만원]**

- (추진배경) 광주 ‘무명도공의 비’ 건립(1977년) 취지 살려 제향 및 문화제 개최
  - 조선백자 사기장을 기리고 한국도예인의 정신적 구심점을 확보하는 최초 행사
  - 지역 제향제(광주시)에서 벗어나 도예인이 함께하는 유일한 도예장인 문화제로 확대
- 공예분야의 대표 문화제로 정착, 도자문화 저변확대 및 관광자원화
  - 도예인의 정통성과 자긍심을 높이고 단합과 결속 통한 도자 문화산업 활성화 기여
- ('20년 계획) 무명도공의 비 제향 및 문화제 개최(10월)
  - 제향제, 도예인의 날 및 도예현장 제정·반포, 도예경연, 특강, 도예인 체육대회 개최, 도예인 합창단 운영 등 역사성과 이야기가 반영된 콘텐츠 구성



## □ 도자문화 향유 기회 확대 위한 사회공헌사업 추진[비예산]

- (추진배경) 사회취약계층·문화소외 계층의 도자문화 향유기회 제공 확대 위해 정부·지자체·대기업 대상 후원금 유치 사회공헌사업(CSR) 추진
- (‘20년 계획) 정부·지자체 공모사업 참여 및 대기업 사회공헌사업 후원금 유치
  - 정부·지자체 문화예술 활성화사업, SK하이닉스, NH농협은행, KB국민카드, 마사회, 일자리재단 등 사회공헌 사업



[우리노인요양원(여주)]



[남서울 너싱홈(광주)]



[성애원(이천)]

## 3 해외시장 개척을 위한 도자공예 세계화

### □ 해외시장 개척 및 확대 통한 도자산업 활성화[200백만원]

- (‘20년 계획) 중국 경덕진\* 도자박람회 참가 해외시장 교두보 구축
  - 세계도자생산유통 중심지 경덕진도자박람회 ‘한국관’ 통합 운영
  - 재단 등록도예인 공모 50여개 내외 업체 지원(부스, 운송, 숙박, 현지교통, 통역 등)
  - \* 방문객 150만명, 바이어 3,500명 방문, 중국 최대 도자생산공장 밀집
- (개선 사항) 한국관운영 및 참가업체, 전시 판매부스 등 규모 확대
  - 경기도 내 시군 포함 참가업체 36개에서 약40~50여개로 확대
  - 한국관 부스 ‘19년 128㎡에서 ‘20년 256㎡로 참가 및 전시규모 확대
  - 백두산 입구 대형쇼핑몰(2020년 오픈예정) 입점 해외거점 홍보판매관 조성
  - ※ 경기도 주식회사 연계사업
- (‘19년 성과) 중국 도자시장 조사 및 개척 기반 마련
  - 경덕진 국제도자박람회 추진위원회 MOU체결(‘19.5.30)을 통한 지원 확보 (부스, 숙박, 현지 교통, 통역 등)
  - ‘한국도자관’ 운영(10.18.~22.) : 36개 요장 21명 작가 참관, 600피스 작품 전시
  - 2020년 박람회 한국 주빈국 초대, 중국 도예계 협업 및 중국시장진출 논의



## □ 내수시장 판로확장 통한 글로벌 경쟁력 제고[600백만원]

### ○ ('20년 계획) 경기도자페어의 성공적 개최 및 판매장 구축

- (2020 경기도자페어 개최) 국내외 판로 개척을 위한 전시·판매 효과 극대화 추진
  - 도↔도자재단↔시군(이천·여주·광주시 등 31개 시군) 협업을 통해 우수 상품 발굴 확대, 역량 있는 참여업체 선정 등 참가 심사 및 성과관리 강화
  - 도자 외 협업형 공예상품(유리 등), 인테리어 등 관련 상품군 부스 운영 확대
  - 기업체·프랜차이즈·요식업 등 구매력 있는 국내 및 해외 바이어 초청
- (도자판매장 구축) 수도권 및 대도시 등 주요 거점에 판매숍, 행사 지원
  - 수도권 핵심 상권 내 주요거점(백화점 3~5개) 판매숍 개설 운영
  - 수도권 이외 대도시 지역 판매행사(시청로비, 대규모행사장, 프리마켓 등) 참여



### ○ (개선사항) 유동인구 및 소비시장 큰 '코엑스'에 도자페어 개최 추진

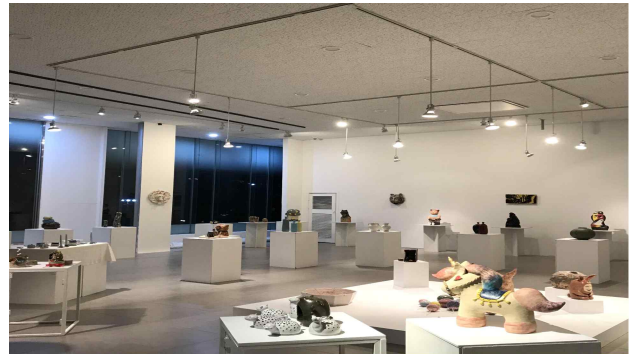
- 코엑스 개최 공예 대형 행사와 협업 추진, 홍보·관람객 유치 시너지 극대화
- 해외교류관, 기업초청관 신설, 신진작가관 확대 등 콘텐츠 볼거리 확대

### ○ ('19년 성과) 경기도자페어 개최를 통한 도자 판로 개척 구심점 역할 수행

- 경기도자페어 개최('19.12.5.~8, aT센터 1전시장): 참가업체 99개, 관람객 16,085명

## □ 도예단체 국내·외 마케팅 지원[33백만원]

- (‘20년 계획) 전시·판매행사·학술행사 등 국내외 홍보 및 판로 개척 지원
  - 도예가 등록단체, 도예가 등록 도예인 5인 이상 구성 단체(경기도 거주자, 사업등록자)
  - 임차비 홍보비 운송비 경비 등 11개 내외 단체 지원
- (개선 사항) 행사 규모 및 성격에 따라 지원액 차등규모 확대
  - 지원금 차등액 2백만원~4백만원 → 2백만원~5백만원으로 확대
  - 민간 해외시장 판로 개척 위한 해외 홍보전시 마케팅 지원 확대 (예산 확보 추진)
- (‘19년 성과) 도예단체 전시·학술행사·마케팅 10개 행사지원
  - 지원행사 10개, 참여도예인 515명, 지원액 24,651천원



## 4 지역 특화 도자테마 관광자원화

### □ 도자예술마을 활성화 컨설팅 지원[40백만원]

- (추진배경) 이천 도자예술마을의 경쟁력 강화 및 지역명소로의 성장 도모
  - ‘12년 이천시 도자특구 지정 및 ‘17년 12월 도자예술마을(에스파크) 개촌
  - ※ 이천세라피아 및 도예업체 221개 등 도자관련 시설 및 자원보유
- (‘20년 계획) 활성화를 위한 전문가 컨설팅 지원, 관광자원화 방안 도출
  - 홍보, 마케팅, 콘텐츠 발굴 등 지속 성장을 위한 전략적 방안 논의
  - 협의체(도자예술마을, 사기막골 도예촌, 설봉서원, 도자재단, 이천시 등) 구성 운영

## □ 곤지암도자공원 도자문화 관광자원 개발[1,800백만원]

- (추진배경) 곤지암도자공원 구석기유적지(109천㎡)노후 및 활용도 저하
  - 구석기 유적지 공간 유희화 및 시설 노후 심화, 활용도 제고 필요
  - 도자테마 특화정원조성('19년 ~ '20년)구역과 유기적 연계 시너지 효과
- ('20년 계획) 곤지암도자공원 구석기유적지 정비 및 공방거리 조성
  - 구석기 유적지(109천㎡)내 대규모 초화군락 및 나무길 조성 관광자원 개발
  - 소규모공방(40~50㎡) 10여개 동 및 공동작업장(350㎡ 내외) 설치, 청년작가 등 입주 작품 제작 및 전시홍보 판매, 관람객 참여 및 볼거리 제공



## □ 경기도 도예공방 관광자원화 사업[10백만원]

- (추진배경) 도예산업 종사자의 마케팅, 디자인, 홍보 등 역량의 개별 맞춤형 교육 및 노후시설 개선 등을 통해 침체된 도예산업 활성화 도모
- ('20년 계획) 참가 희망 공방 모집 및 시범사업 추진
  - 경기도 내 도예공방(902개) 중 '20년 50여개 시범사업 후 연차별 추진
  - 유튜브 동영상, 인스타그램 등 개인 SNS 효과적 홍보, 제품디자인, 공방의 실내 시설 및 소품 인테리어 개선, 판매전 진출, 판로개척 마케팅 등
  - 공방지도 온·오프라인 제작(경기관광공사 협업), 분야별 전문가 재능기부 등

▶ 도자공방의 개인 소비자층(팬클럽) 구축 및 공방 관광지화 기여

## 5 전통도자문화 보존 및 계승지원

### □ 광주 조선백자요지 시·발굴조사(위탁사업)[930백만원]

- (‘20년 계획) 조선백자요지 시·발굴조사를 통한 종합정비계획 수립
  - 시굴 및 발굴조사 12개소(광주 신대리, 학동리, 무갑리, 우산리 등)
  - 종합정비계획 수립 2개소(신대리 12호, 우산리 4호) \* 체험 콘텐츠 시범운영
- (개선 사항) ‘19년 까지 시·발굴조사만 수행하였으나, 현장유적의 정비와 함께 최신의 가상(VR), 증강현실(AR) 콘텐츠를 제작하여 시범운영함으로써 박물관과 주변 유적을 연계한 관광수요 확충
- (‘19년 성과) 시·발굴조사 및 현장지표조사
  - 35개소 백자요지 시·발굴조사 완료
  - 현장지표조사를 통해 신규로 36개소의 백자가마터 확인
  - 발굴조사 완료 유적의 보존정비(3개소 : 잔디식재, 관리 펜스 설치)



### □ 경기도 도자문화재 시·발굴조사(용역사업)[61백만원]

- (추진 배경) 경기도 내 각종 개발수요 중 문화재 조사 선행 필요 지역의 시·발굴 조사를 통해 민원 해소 및 도자 자료를 확보를 통한 전시·교육 활용
- (‘20년 계획) 도자문화재 시·발굴조사
  - 광주 퇴촌면 상하수도공사구간 등 문화재시굴조사 2건
  - 2019년 발굴조사 한 유적의 종합조사보고서 발간 2건





## □ 전통가마 콘텐츠 활성화 지원사업[80백만원]

- ('20년 계획) 전통도예 소성기법 계승·발전·확산 등 활성화 지원
  - 자부담 유료 소성목 지원(20회, 소나무 110톤), 이벤트 무료 지원(5회)
  - 청년, 신진작가, 학생 등 대상 소성교육(워크숍) 추진(분기별 1회)
- (개선 사항) 이천 노후 전통가마 개축으로 소성 완성도 및 안전성 제고
  - 2007년 축조 후 200회 이상 소성 사용, 가마 노후로 소성 및 안전 저하
  - ※ 6봉 개축 100백만원 소요
- ('19년 성과) 재단 등록 도예가 전통가마 소성 및 페스티벌 지원
  - 개인 및 단체 소성 26회 지원, 전통가마 페스티벌 3회 개최 등





## V. 주요공모사업 현황



1. 경기 청년 도예 공방 조성
2. 글로벌 전략상품 공모
3. 도예단체 홍보마케팅 행사지원



# 2020년 한국도자재단 주요공모사업현황

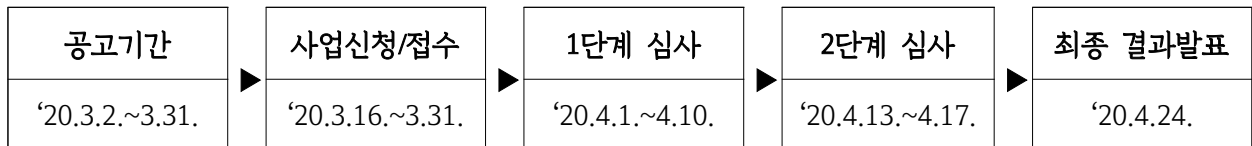
## 1 경기 청년 도예 공방 조성

### □ 사업개요

- 사업목적
  - 지역청년 도예작가 창작공간 확대 및 제공을 통해 일자리 창출기여
  - 도내 문화소외지역을 대상으로 차별 없는 문화향유 기회 마련
- 사업대상 : 경기도 내 지방자치단체가 보유하고 있는 유휴·저활용 공유재산으로 도예창작(창업)공간으로 5년 이상 장기사용이 가능한 시설
- 지원예산 : 1개소 100,000천원 내외 (심사비 포함)
- 지원내용 : 기자재(가마, 물레, 토련기, 작업대 등) 및 인테리어 등 공간조성비
  - ※ 공방 조성 후 프로그램 기획과 운영은 지자체 및 선정된 도예작가가 추진

### □ 심사계획 및 일정

- 심사방식 : 1단계 서류심사, 2단계 현장실사
  - ※서류심사 및 현장실사는 사업신청 및 일정에 따라 변경될 수 있음
- 평가기준 : 지자체 추진의지, 사업추진 가능성, 지속발전가능성 등
- 공모일정



### □ 지원신청 및 접수방법

- 신청방법: 이메일 및 우편 접수
- 제출서류: 제안서 및 증빙 서류
  - \* 지정양식 참조

### □ 기타 유의사항

- 도내 지방자치단체 대상 공모 사업임 (개인 사업자 등 지원 불가)

문의처	도자산업팀장	031-645-0650	담당자	031-645-0651
-----	--------	--------------	-----	--------------

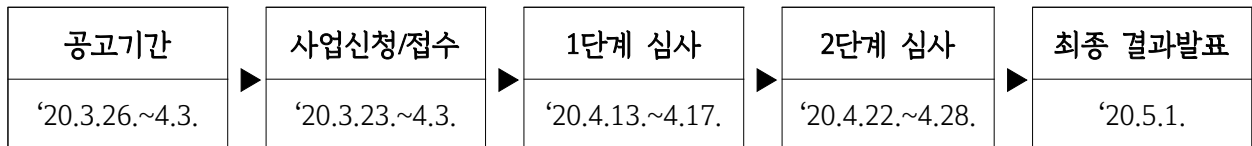
## 2 글로벌 전략상품 공모

### □ 사업개요

- 사업목적 : 한국을 대표하는 도자디자인 상품개발로 국내·외 도자시장 개척
- 사업대상 : 경기도내 도예인(공예분야 예비창업자 및 기 사업자)  
\* 접수일 현재 경기도내 거주자 또는 경기도 내 사업자 등록자
- 지원예산 : 5,000천원(업체당) / 총 12개 내외 업체 선정
- 지원내용
  - 상품디자인 개발 및 마케팅(유통)컨설팅, 참여자 상품개발 지원(5,000천원)
  - 우수개발자 지원 : 경기도자페어 및 국내·외 페어 참여 지원

### □ 심사계획 및 일정

- 심사방식 : 1단계 서류/이미지심사, 2단계 실물/면접심사  
※ 서류심사 및 면접 심사대상은 사업신청 현황에 따라 변경될 수 있음
- 평가기준 : 상품성, 활용성, 창의성, 가격 적정성, 지원금 활용계획 등 평가
- 공모일정



### □ 지원신청 및 접수방법

- 신청방법 : 인터넷, 우편접수, 방문접수 등
- 제출서류 : 참가신청서, 포트폴리오 및 상품소개, 개발비 사용계획 등  
\* 지정양식 참조

### □ 기타 유의사항

- 신상품 개발 및 마케팅 등 모든 개발 과정을 재단 및 자문위원단과 협의 완료 후 진행
- 국내·외에서 이미 공개한 상품이거나 타 상품 모방으로 인정되는 작품, 타 공모전 수상 상품은 심사에서 제외됨 (선정 후 이러한 사실이 밝혀질 경우 선정 취소 예정)

문의처	도자산업팀장	031-645-0650	담당자	031-645-0651
-----	--------	--------------	-----	--------------

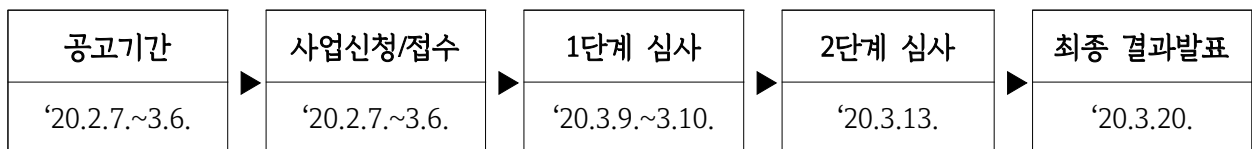
### 3 도예단체 홍보마케팅 행사지원

#### □ 사업개요

- 사업목적 : 도예단체 전시·학술행사·마케팅 지원하고 도예인과 소통확대
- 사업대상 : 도예가 등록단체, 도예가 등록 도예인 5인이상 구성 단체  
\* 접수일 현재 경기도내 거주자 또는 경기도 내 사업자 등록자
- 지원예산 : 총 33,000천원 / 11개 내외 업체 선정
- 지원내용  
- 행사장소 임차비 / 홍보비등 인쇄물 제작비 / 운송비 / 운영경비등

#### □ 심사계획 및 일정

- 심사방식 : 1단계 서류심사, 2단계 사업내용 심사  
※ 서류심사 및 면접 심사대상은 사업신청 현황에 따라 변경될 수 있음
- 평가기준 : 행사파급효과, 기대효과, 전통도자 기여도, 마케팅 효과등
- 공모일정



#### □ 지원신청 및 접수방법

- 신청방법 : 우편접수, 이메일 접수, 방문접수 등
- 제출서류 : 참가신청서, 도예단체지원 행사계획서, 행사관련 자료 등  
\* 지정양식 참조

#### □ 기타 유의사항

- 지원 단체별 행사계획서를 기준으로 행사진행
- 행사전 단체별 교육 및 회의진행 유도 및 확인
- 행사계획의 변경 및 취소사항 발생 시 담당팀 선 고지 후 행사취소원 제출

문의처	도자산업팀장	031-645-0650	담당자	031-645-0651
-----	--------	--------------	-----	--------------





## VI. 참고자료



1. 도예업체 현황

2. 재단 간부 현황



# 참고1

## 도예업체 현황 (2018 도자센서스)

### □ 요장업체&종사자&매출액(전국/경기도 2018년 기준)

구 분	요장업체수 (개소)	종사자수 (명)	매출액 (억원)
전 국	1,647 (100%)	4,369 (100%)	235,3 (100%)
경기도	902 (54.7%)	1,971 (45.1%)	858 (36.5%)
이 천	321 (19.4%)	651 (14.9%)	265 (11.3%)
여 주	272 (16.5%)	741 (16.9%)	333 (14.2%)
광 주	53 ( 3.2%)	133 ( 3.0%)	88 ( 3.7%)
기타시·군	256 (15.5%)	446 (10.2%)	172 (7.3%)

### □ 전국 도예업체 수

(단위 : 개소)

구 분	계	경기	경남	경북	전남	전북	충남	충북	제주	강원	서울	부산	광주	울산	대구	대전	인천
2004년	1,734	943	238	131	118	57	57	26	0	28	0	31	31	38	23	13	0
2006년	1,843	884	245	174	121	61	63	38	16	33	31	54	29	43	32	15	4
2009년	1,879	895	230	189	126	65	67	44	16	36	26	63	25	44	34	15	4
2015년	1,614	868	169	126	109	53	59	25	13	21	45	32	22	38	16	13	5
2018년	1,647	902	126	116	97	43	61	32	14	24	95	41	18	30	15	14	19

### □ 경기지역 도예업체 수

(단위 : 개소)

구 분	계	경기 3지역				기타 경기지역				
		소계	이천	광주	여주	소계	김포/고양/파주	용인/안성	동북부	서남부
2004년	943	717	287	68	362	226	57	50	67	52
2006년	884	660	274	71	315	224	74	46	53	51
2009년	895	679	298	67	314	216	74	40	55	47
2015년	868	676	298	57	321	192	49	36	49	58
2018년	902	646	321	53	272	256	51	40	43	122

※ 경기지역 요장은 전국요장의 54% / 이천,광주,여주 요장은 전국의 39%, 경기지역의 71% 임

## 참고2

## 재단 간부 현황

소 속	직 책	성 명
한국도자재단	대표이사	최 연
	상임이사	이 진 선
경영본부	경영본부장	이 현 철
	정책기획팀장	황 형 석
	경영지원팀장	황 재 섭
전략사업본부	전략사업본부장(겸직)	이 진 선
	도자산업팀장	민 경 오
	전시교류팀장	최 영 무
	공예창작센터팀장	김 광 래
경기도자박물관	경기도자박물관장	장 기 훈
	도자문화팀장	이 준 한
	학예팀장	강 명 호
	관광자원화팀장	엄 재 석
대표이사 직속	미래전략TF팀장	김 동 진
	제도개혁TF팀장	서 창 원



모든 길은 도자로 통한다!  
All Roads Lead to Ceramics